



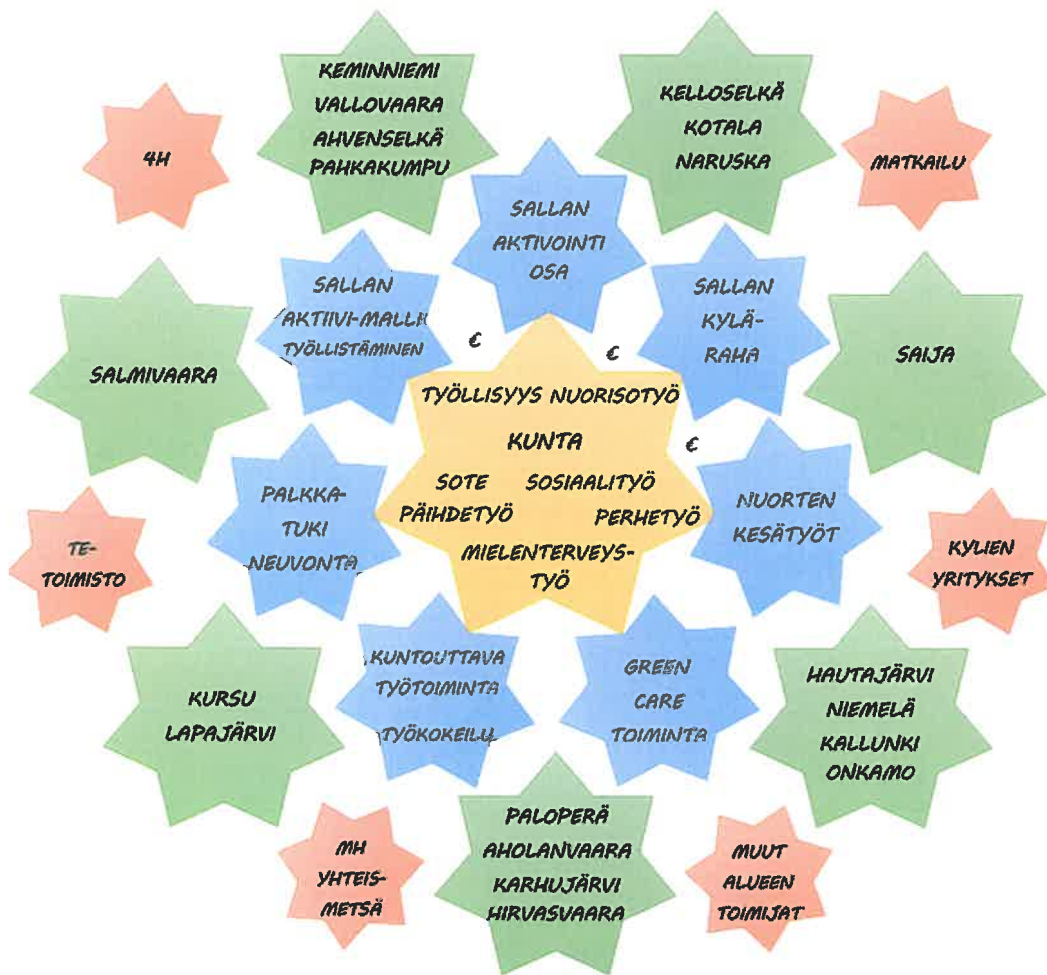
SALLAN KYLIIN HAJAUTETTU LUONTOLÄHTÖINEN TOIMINTAMALLI

SALLAN KYLISTÄ VOIMAA -HANKE



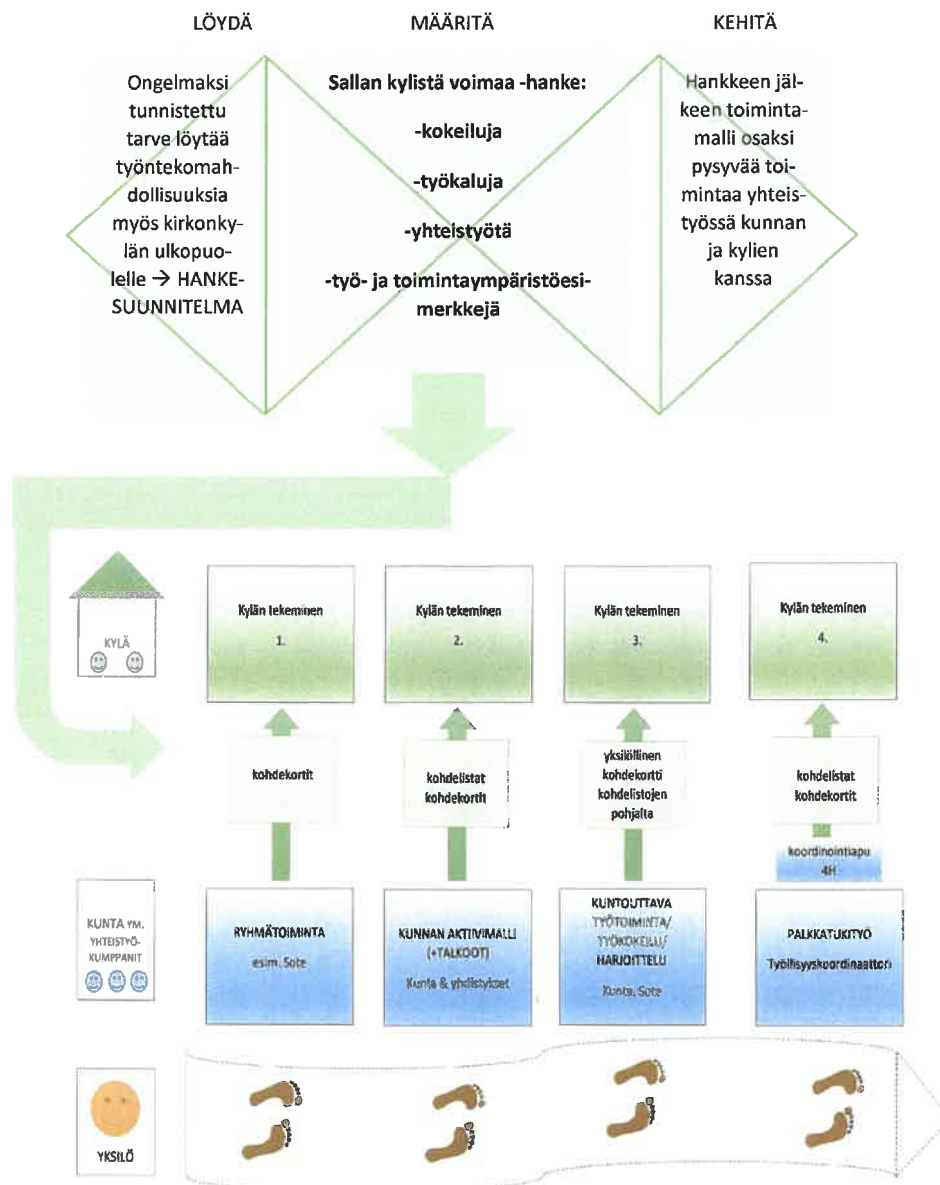
Sallan kyliin hajautettu luontolähtöinen toimintamalli

Sallan kylistä voimaa –hankkeen toiminnan tavoitteena oli luoda Sallaan kyliin hajautettu luontolähtöinen toimintamalli, jossa kylät toimivat työhönkuntoutuksen palveluntuottajina osana laajempaa, eri toimijoista koostuvaa verkostoa. Toimintamallin tueksi on kylätoimijoille koottu opas, josta saa tietoa erilaisista työ- ja toimintamahdollisuuksista sekä tarjolla olevista rahoituksista. Toimijoiden verkostoitumisella sekä erilaisten taloudellisten tukimuotojen hyödyntämisellä saadaan luotua myös laajempia kokonaisuuksia kylien työ- ja toimintaympäristöiksi.



Kuva 1. Luontolähtöisen yhteistyön verkostoitumismahdollisuuksia Sallan kunnassa. Eri toimijoiden välisellä yhteistyöllä toiminnan kehittäminen olemassa olevilla resursseilla on mahdollista.

Sallan kylillä on tekemätöntä työtä ja yleishyödyllisiä kohteita, mutta myös työtä ja tekemistä tarvitsevia kyläläisiä. Toimintamallin ensisijainen tavoite on luoda kyliin työhönkuntoutusympäristöjä, jotka tarjoavat työttömille mahdollisuuksia osallistua työllistymistä edistävään toimintaan lähellä asuinpaikkaansa. Koska kylät ja kylien tarpeet ovat erilaisia, sisältää myös kyliin hajautettu luontolähtöinen toimintamalli vaihtoehtoja erilaisiin tilanteisiin. Toimintamalli sisältää suunnitelmallisen kylien työ- ja toimintaympäristöjen kehittämisen lomakkeiston sekä viisi erilaista vaihtoehtoa kylien työ- ja toimintaympäristöjen toimintaan.



Kuva 2. Sallan kylistä voimaa –hankkeen prosessi toimijoiden verkostoimiseksi niin, että myös kylillä asuvilla on mahdollisuuksia työllistymistä edistävään luontolähtöiseen toimintaan lähellä kotia. Kylät voivat toimia työ- ja toimintaympäristöjen tarjoajana sekä työhönkuntoutuksen palveluntuottajina osana laajempaa toimijaverkostoa.

Suunnitelmallinen kylän työ- ja toimintaympäristöjen kehittäminen

Kylän työ- ja toimintaympäristöjen suunnitelmallinen kehittämiseen on luotu kehittämislomakeisto, jonka voi liittää osaksi olemassa olevaa kyläsuunnitelmaa. Suunnittelu aloitetaan SWOT-analyysilomakkeella, jossa mietitään oman kylän vahvuuksia, heikkouksia, mahdollisuuksia ja uhkia.

SWOT-analyysin pohjalta kirjataan eri aihepiirien tekemisiä tarkemmin kohdelistoihin. Kohdelistojen aiheina ovat kylän yleishyödylliset kohteet, ympäristönhoidolliset kohteet, tapahtumat, tilaisuudet ja muu sosiaalinen tekeminen sekä matkailun kohteet. Lomakkeille kirjataan kohde, sen sijainti, kuvaus kohteesta sekä kohteen hallinnoija ja yhteyshenkilö.

Kohdelistoilta valitaan tarkemmin kohdekorteilla tarkasteltavat kohteet. Kohdekorteissa on työkohteita (T-kohdekortti), sosiaalisen ryhmätoiminnan kohteita (S-kohdekortti) sekä matkailun kohteita (M-kohdekortti). Kohdekortissa kuvataan kohdelistaa tarkemmin kohdetta ja siellä tapahtuvaa tekemistä. Kohdekortista ilmenee sijainnin lisäksi mm. kohteen vaativuus, soveltuvuus lapsille tai kohteen soveltuvuus esteettömään toimintaan.

Kohdelistat toimivat kylätoiminnan suunnittelun työkaluna. Kohdelistoihin on kirjattuna myös pitkän tähtäimen kohteita, joita voidaan sisällyttää kyläyhdistyksen vuosittaisiin toimintasuunnitelmiin useamman vuoden ajalle.

Kylien kohdelistat tulevat myös kunnan työllisyysyksikön käyttöön. Kohdelistojen pohjalta voidaan suunnitella kyliillä asuville työnhakija-asiakkaille työ- ja toimintaympäristöjä lähelle kotia. Työkohdekorteista käy ilmi tarkemmin kunkin kohteen tehtävät, ja eri kohteita yhdistelemällä on mahdollista saada myös pidempi-ajaisia työkokonaisuuksia. Työkohdekortit myös selkeyttävät ja helpottavat yhdistystoimijoiden toimintaa työn ohjaamisessa.

Työkohdekortteja (T-kohdekortit) voidaan hyödyntää kylän kommunikoinnissa kunnan ja TE-toimiston kanssa työntekijöiden löytämiseksi kylän kohteisiin. Kylä voi ilmoittaa työkohteen kunnan aktiivimallikohdeeksi liittämällä kohdekortin hakemuslomakkeeseen. Kohdekortit helpottavat aktiivimallityöntekijöiden kohdentamista kylien tarpeisiin. Kylä voi myös ilmoittaa kohteitaan TE-toimistolle työkokeilumahdollisuudeksi, jolloin TE-toimistolle ilmoitettava tehtävän kuvaus saadaan suoraan työkohdekortista.

Sosiaalisen ryhmätoiminnan kohteista (S-kohdekortit) on koottu luontolähtöisen toiminnan kansio. S-kohdeet on työstetty yhteistyössä kunnan sote-puolen työntekijöiden kanssa.

Kohdelista	Yleishyödylliset kohteet	Ympäristönhoidolliset kohteet	Sosiaalinen tekeminen
Paikalliset kahvit + viikot	Seuraava sukupolvi ja sukunimistöä korostava	Käsitöiden ja ympäristön suojelu	Paikalliset tapahtumat
Alueiden kate	Käsitöiden ja ympäristön suojelu	Talouden ja ympäristön suojelu	Paikalliset tapahtumat
Tarjottimien kate	Käsitöiden ja ympäristön suojelu	Talouden ja ympäristön suojelu	Paikalliset tapahtumat
Tuotantokoneiden kate	Käsitöiden ja ympäristön suojelu	Talouden ja ympäristön suojelu	Paikalliset tapahtumat
Eräalueiden kate	Käsitöiden ja ympäristön suojelu	Talouden ja ympäristön suojelu	Paikalliset tapahtumat
Kuivien kantojen kate	Käsitöiden ja ympäristön suojelu	Talouden ja ympäristön suojelu	Paikalliset tapahtumat
Maanviljelyksen kate	Käsitöiden ja ympäristön suojelu	Talouden ja ympäristön suojelu	Paikalliset tapahtumat
Maanviljelyksen kate	Käsitöiden ja ympäristön suojelu	Talouden ja ympäristön suojelu	Paikalliset tapahtumat
Maanviljelyksen kate	Käsitöiden ja ympäristön suojelu	Talouden ja ympäristön suojelu	Paikalliset tapahtumat
Maanviljelyksen kate	Käsitöiden ja ympäristön suojelu	Talouden ja ympäristön suojelu	Paikalliset tapahtumat

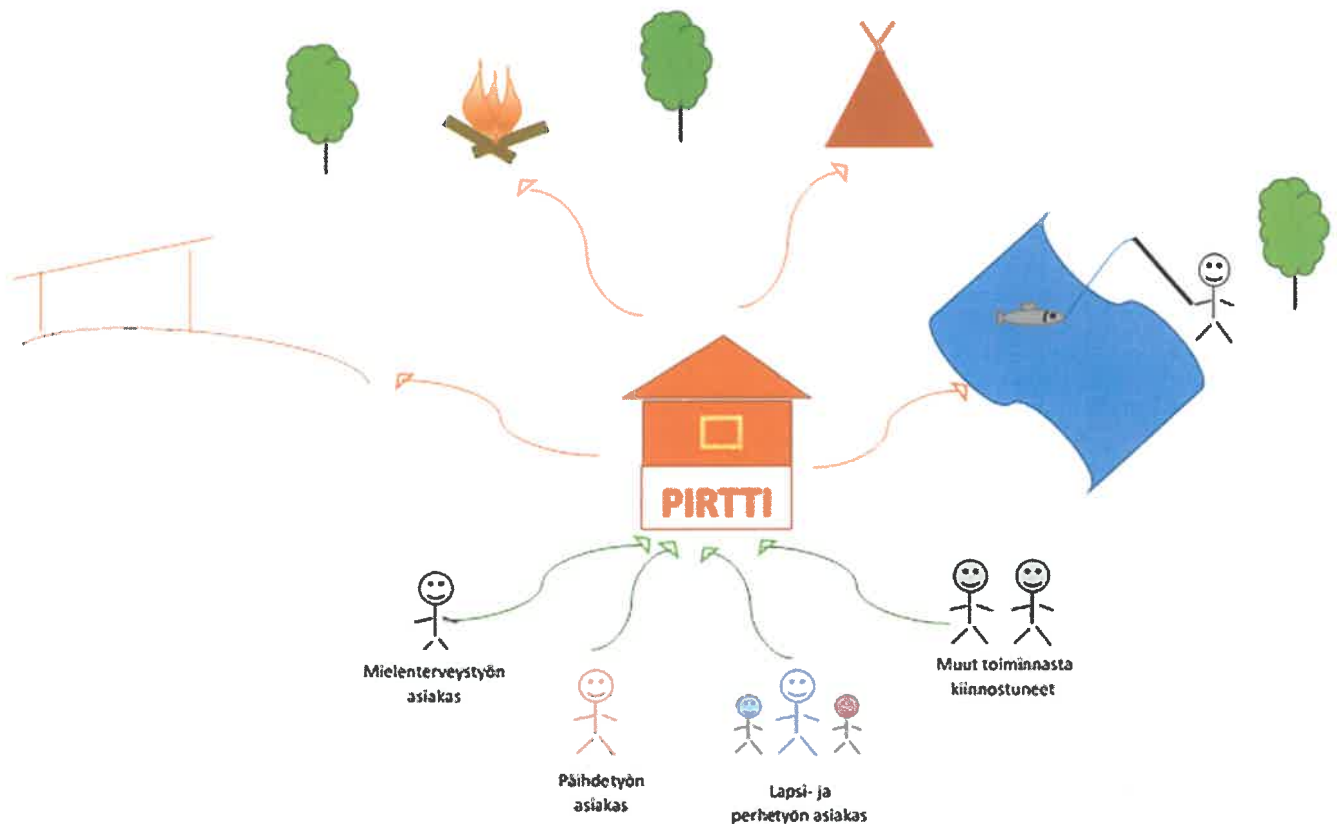
Kuva 3. Sallan kylistä voimaa –hankkeen kehittämislomakeisto: SWOT, kohdelistat ja kohdekortit.

Kyliin hajautettu luontolähtöinen toiminta osana Pirtti –työtoimintaa

Sallan kunnan järjestämä Pirtti –työtoiminta on kaikille avointa, ohjattua ryhmätoimintaa, joka tarjoaa osallistujille mahdollisuuden olla mukana aktiivisena toimijana ryhmässä, jossa tehdään yhdessä. Pirtti –toimintapäivä on kerran viikossa, ja toiminnan sisältö suunnitellaan yhteistyössä osallistujien kanssa osallistujien työ- ja toimintakyky huomioiden.

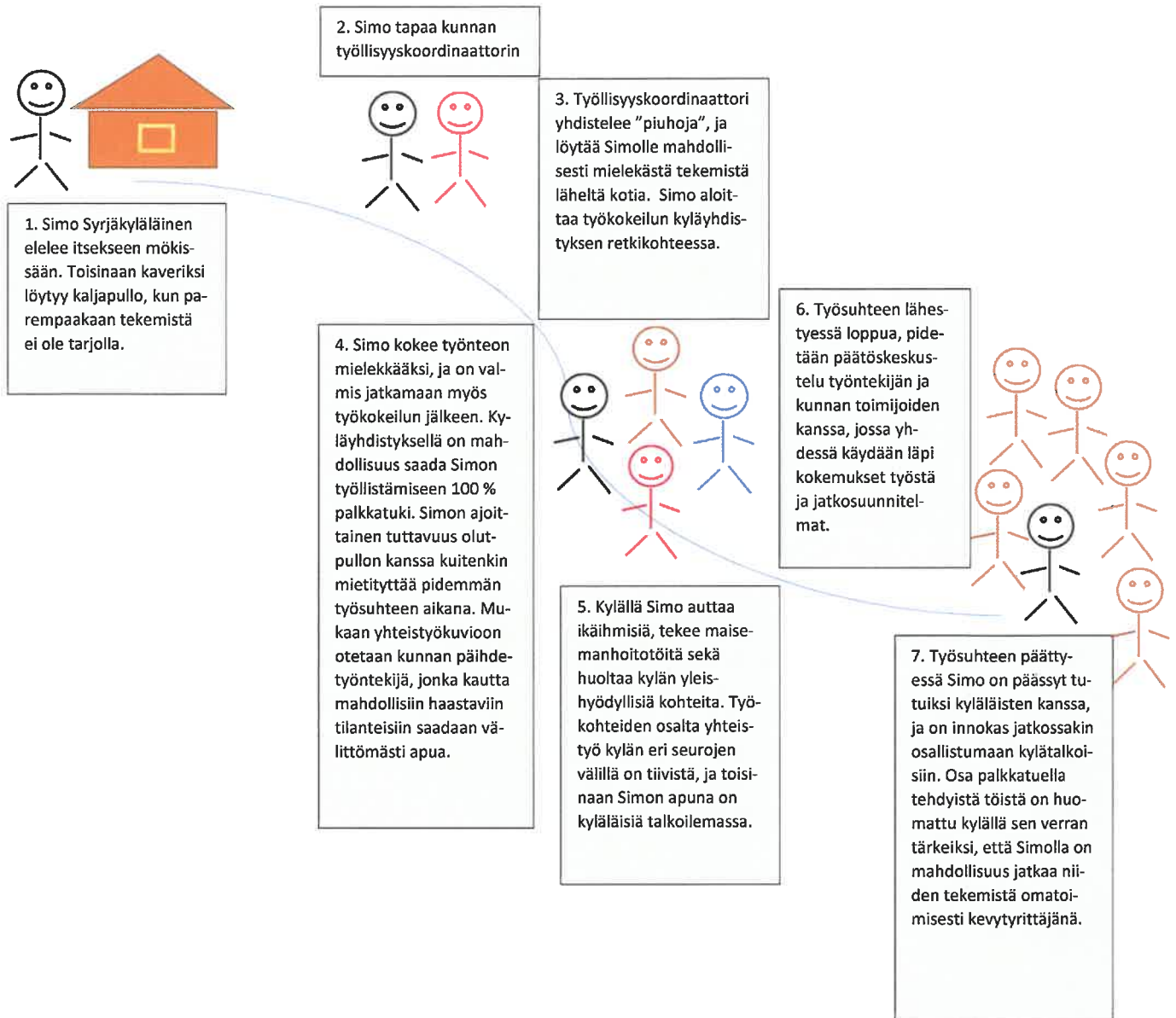
Luontolähtöisen toiminnan suunnittelutyökaluksi on tehty sosiaalisen ryhmätoiminnan kohdekansio, johon on koottu eri kylillä olevia luontolähtöiseen ryhmätoimintaan soveltuvia kohteita. Retkiruokailu on tärkeä osa luonnossa tapahtuvaa toimintaa. Paikalliset ruokakaupat tukevat Pirtti –toimintaa lahjoittamalla ylimääräisiä määruokaa Pirtti-toimijoiden käyttöön.

Pirttitoiminnasta vastaa Sallan kunnan sosiaali- ja terveystoimi ja käytännön toteutuksessa ovat mukana päihdetyö, mielenterveystyö sekä lapsi- ja perhetyö.



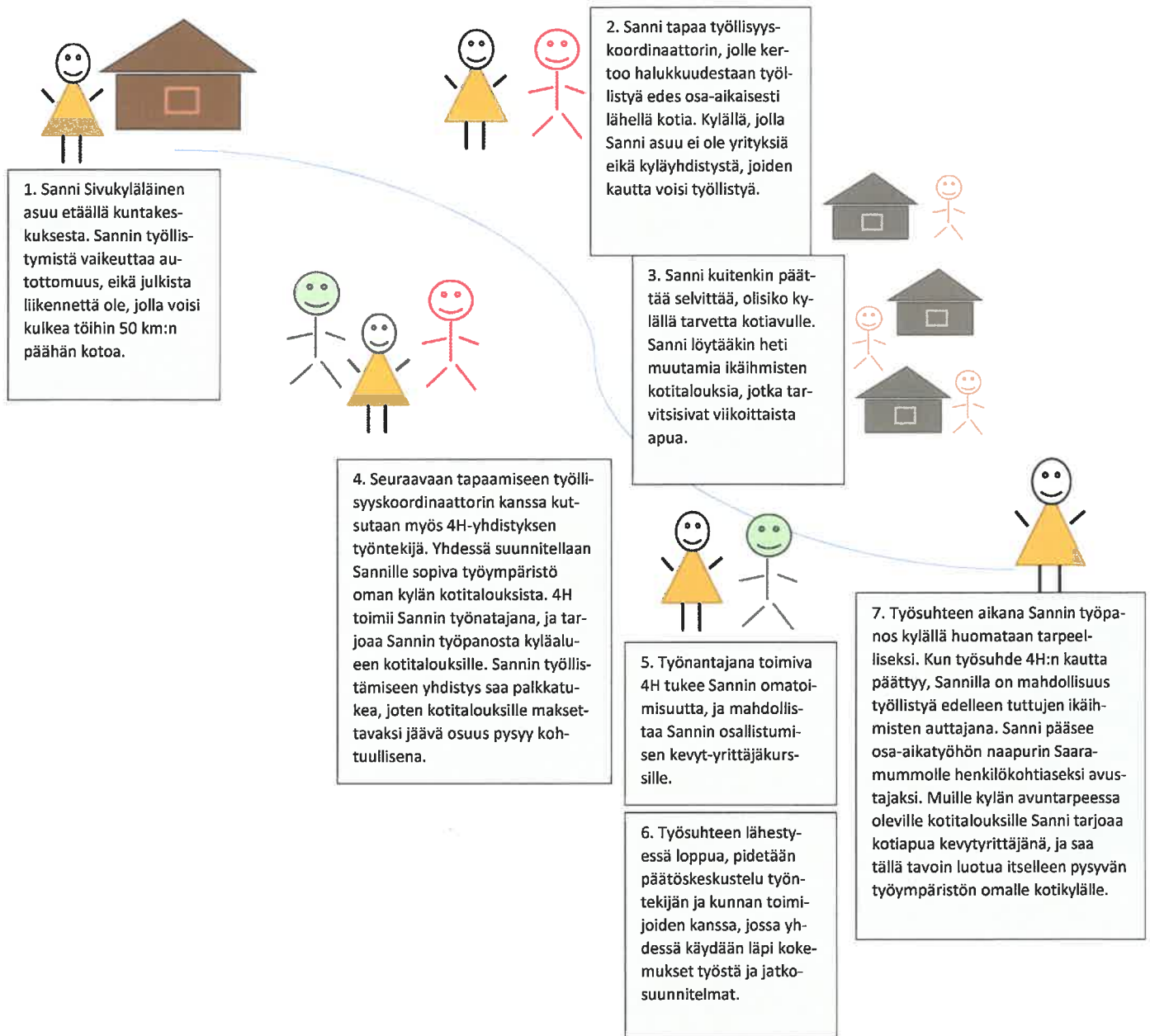
Kuva 4. Pirtti-työtoiminnassa hyödynnetään lähialueen kylien luontokohteita. Pirtti –työtoiminnan luontopäivänä työskennellään, kalastetaan, syödään hyvin, mutta ennen kaikkea nautitaan luonnosta ja hyvästä seurasta. Mukaan ovat tervetulleita kaikki toiminnasta kiinnostuneet.

Kyläyhdistys työnantajana



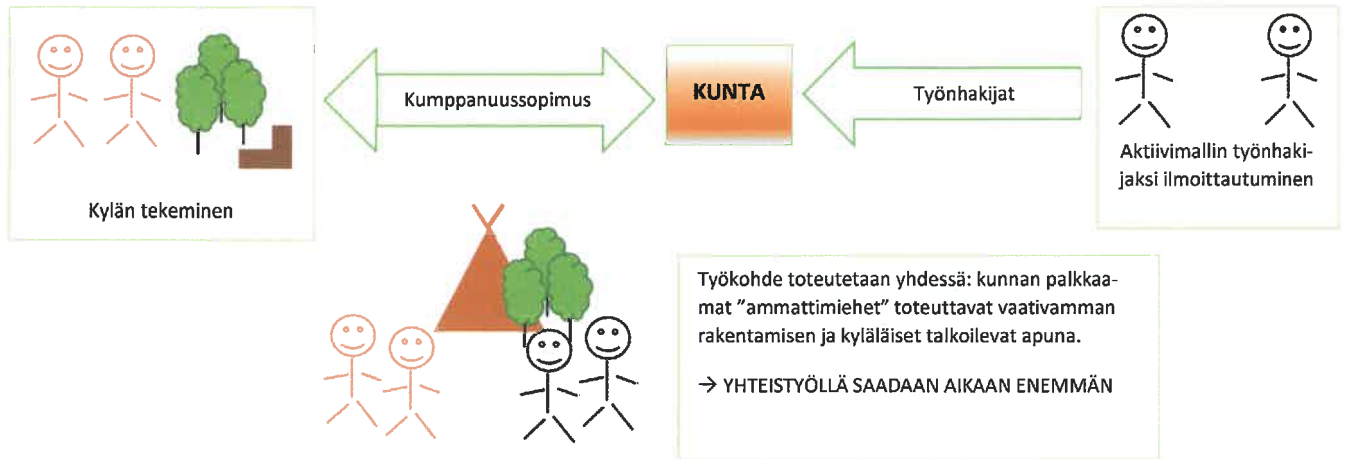
Kuva 5. Kylillä, joilla kunta tai yritykset ei ole tarjoamassa tuettuja työllistymisen palveluita, kyläyhdistyksen rooli työ- ja toimintaympäristöjen järjestäjänä voi olla merkittävä. Kylien yhdistyksillä on erilaisia yleishyödyllisiä kohteita ja tekemisiä, jotka soveltuvat erinomaisesti luontolähtöiseen toimintaan. Yhdistys voi toimia myös kylien pienten, sirpaleisten työkohteiden kokoajana yhdistämällä eri kohteiden työt ja niiden tekijät. Yhteistyö yhdistysten ja kunnan välillä sekä kunnan toimijoiden tuki yhdistystoimijoille ja työntekijöille auttaa työllistymisprosessin onnistumisessa.

4H-yhdistys työnantajana



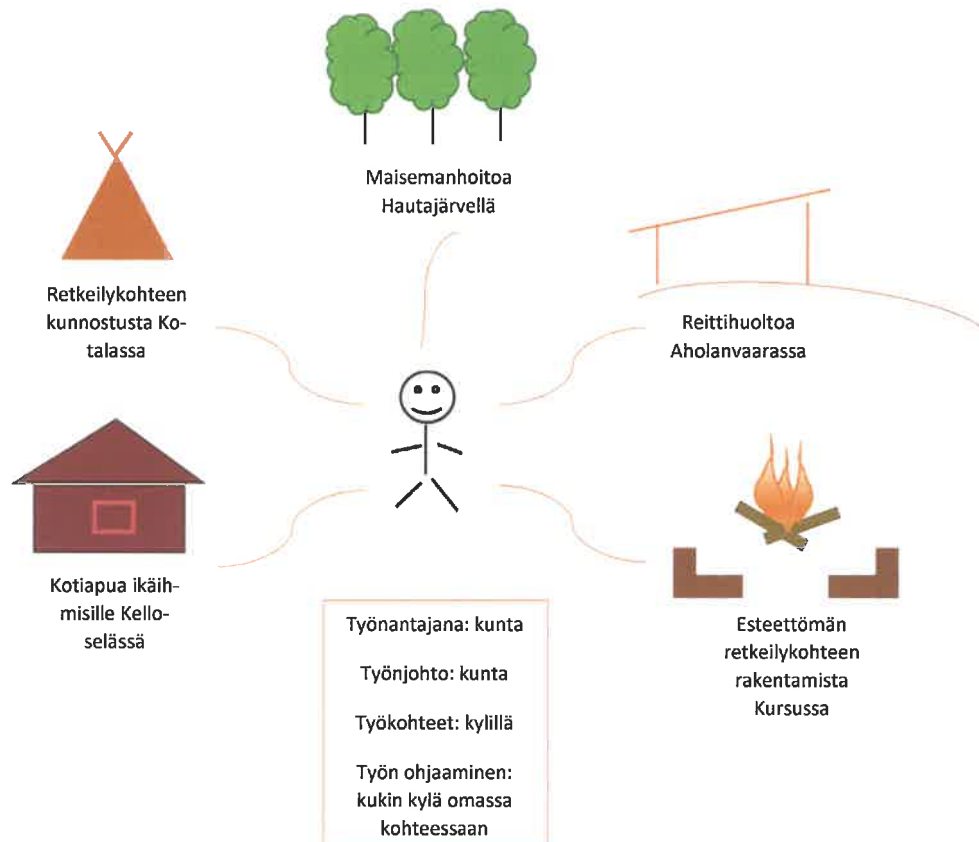
Kuva 6. Kaikilla kylillä ei ole toimivaa kyläyhdistystä, joka voisi ottaa vastuu työllistämisestä. Kuitenkin, myös näillä kylillä on työkohteita, joille tarvittaisiin tekijöitä. Sallassa 4H-yhdistyksen toiminta ulottuu muutenkin kuntakeskuksen ulkopuolelle, joten se on luonteva vaihtoehto toimimaan "väliorganisaationa" kylällä olevien tekemisten ja työntekijän välillä.

Kunnan ja kylän yhteistyö luontokohteessa



Kuva 7. Sallan kunta on luonut oman aktiivimallin lyhytaikaiseen työllistämiseen. Kunta tarjoaa kaikille työttömänä oleville henkilöille mahdollisuuden tehdä lyhytkestoinen, 18 tunnin mittainen työjakson yleishyödylliseen tekemiseen. Kunta hyväksyy työkohteet aktiivimallikohteiksi, osoittaa työntekijät kohteelle ja maksaa työntekijöiden palkkakulut. Työkohteen ilmoittanut kylä toimii työn ohjaajana kohteessa.

Kunta työnantajana kylien työntekijälle



Kuva 8. Kunnalla on velvoite järjestää työntekomahdollisuus tietyin kriteerein määritellyille työttömälle työnhakijalle ns. velvoitetöylyllistämisenä. Kylillä on paljon pieniä tekemisen kohteita, jonne aputyövoima on enemmän kuin tervetullutta. Yhdistämällä useamman kylän tekemiset saadaan koottua pidempiaikainen työympäristö kunnan työllistämälle työntekijälle. Toiminta tukee mm. kyläympäristöjen viihtyisyyttä ja ikäihmisten kotona selviytymistä.



SWOT-ANALYYSI

Kylä: _____

VAHVUUDET (mitä meillä on hyvin?)

Kyläympäristö

Sosiaalinen tekeminen

Miten vahvuuksia voidaan käyttää hyväksi?

HEIKKOUEDET (missä on ongelmia?)

Kyläympäristö

Sosiaalinen tekeminen

Miten heikkoudet muutetaan vahvuuksiksi?

MAHDOLLISUUDET (asioita joihin voidaan tilaisuuden tullen tarttua)

Kyläympäristö

Sosiaalinen tekeminen

Miten mahdollisuuksia hyödynnetään?

UHAT (ulkoapäin tulevia asioita)

Kyläympäristö

Sosiaalinen tekeminen

Miten uhat vältetään?



Esimerkki SWOT-analyysin toteutukseen:

Osallistujille jaetaan tarralappuja, joille jokainen osallistuja kirjaa vahvuuksiin, heikkouksiin, mahdollisuuksiin ja uhkiin kolme omasta mielestä sopivinta kohtaa. Tarralappujen pohjalta keskustellaan ryhmänä esiin nousseista asioista ja valitaan, mitkä kirjataan lomakkeelle.

Yhdessä voidaan tehdä päätelmiä:

- miten vahvuuksia käytetään/ voidaan käyttää hyväksi?
- miten heikkoudet muutetaan vahvuuksiksi?
- miten mahdollisuuksia hyödynnetään?
- miten uhat vältetään tai mitä voidaan itse tehdä niiden torjumiseksi?



Kylä: _____

KOHDELISTAUS Yleishyödylliset kohteet

Paikka / kohde + sijainti	Kuvaus kohteesta ja tekemisestä kohteessa	Kuka hallinnoi?	Yhteyshenkilö	Kohdekortti nro



KOHDELISTAUS

Ympäristönhoidolliset kohteet

Kylä: _____

Paikka / kohde + sijainti	Kuvaus kohteesta ja tekemisestä kohteessa	Kuka hallinnoi?	Yhteyshenkilö	Kohdekortti nro



Kylä: _____

KOHDELISTAUS

Tapahtumat, tilaisuudet ym. sosiaalinen tekeminen

Paikka / kohde + sijainti	Kuvaus kohteesta ja tekemisestä kohteessa	Kuka hallinnoi?	Yhteyshenkilö	Kohdekortti nro



European maaseudun
kehittämisen rahoituslaitos
Euroopan investoimisrahoituslaitos



SALLAN KYLISTÄ
VOIMAA - HANKE



SALLAN KYLÄT  Pohjoisin Lappi



Kylä: _____

KOHDELISTAUS

Matkailun kohteet

Paikka / kohde + sijainti	Kuvaus kohteesta ja tekemisestä kohteessa	Kuka hallinnoi?	Yhteyshenkilö	Kohdekorppi nro



Kylä:

KOHDEKORTTI

KOHDE

mitä tehdään

Sanallinen kuvaus kohteesta, taustaa

Kuva kohteesta

Toimenpiteen kuvaus, mitä tehdään:

Kohteen perustiedot:

Sijainti:

Kulku kohteelle:

Toteutusajankohta:

Arvioitu ajallinen kesto:

Vaativuus:

Varusteet, ym. huomioitavaa:

Karttakuva

Vaativuus:

Esteettömyys: esim. autolla pääsee perille, wc ei esteetön



Lisätietoja kohteesta: nimi, sähköposti, puh.nro

Kohteen hallinnoija:



Kylä:

TYÖKOHDEKORTTI nro _____

KOHDE

Sanallinen kuvaus kohteesta, taustaa

Kuva kohteesta

Toimenpiteen kuvaus, mitä tehdään:

Lisätietoja kohteesta:

Kohteen hallinnoija:



Kylä:

MATKAILUN KOHDEKORTTI

KOHDE

Kuva kohteesta

Kuvaus kohteesta

Kohteen perustiedot:

Sijainti:

Kulku kohteelle:

Toteutusajankohta:

Karttakuva

Esteettömyys: esim. autolla pääsee perille, wc ei esteetön



Lisätietoja kohteesta: nimi, sähköposti, puh.nro

Kohteen hallinnoija: