

## Kumppanuuden monet ulottuvuudet – esimerkkinä toimeksianto-opinnäytetyö Kemijärveltä

*Hanna Hermunen*, sosionomi (ylempi AMK), työllisyyskoordinaattori, Posion kunta

*Marjukka Rasa*, YTT, yliopettaja, Osallisuus ja toimintakyky -osaamisryhmä, Lapin ammattikorkeakoulu

*Leena Viinamäki*, YTT, yliopettaja, Osallisuus ja toimintakyky -osaamisryhmä, Lapin ammattikorkeakoulu

Asiasanat: neuropsykiatria (nepsy), tapaustutkimus, varhaiskasvatuspalvelu

### Johdanto

Kuvaamme tässä artikkelissa sosionomi (ylempi AMK) -tutkintoon liittyvän, kehittämishankkeenä toteutetun opinnäytetyön tekoprosessia ns. toimeksianto-opinnäytetyön näkökulmasta. Hanna Hermusen opinnäytetyö ”*Ei jäädä odottamaan diagnoosia, vaan tehdään nyt jo!*” *Kemijärven kaupungin varhaiskasvatuksen työskentelyn tutkiminen neuropsykiatrisia erityispiirteitä omaavien lasten kohdalla* (Hermunen 2021a) on oivallinen esimerkki monitasoisesta ja moniulotteisesta kumppanuusperusteisesta opinnäytetyöstä, jossa toteutuu tutkimusavusteinen kehittäminen monitoimijaisessa kontekstissa.

Sote-uudistuksen ja monituottajuuteen perustuvan welfare mix hyvinvointipalveluiden tuottamismallin yleistyessä suuruuden ekonomiaa korostavassa toimintakontekstissa sosiaalialan tutkimusavusteisen kehittämistoiminnan sekä monitoimijaisen ja moniammatillisen yhteistyön ja yhteiskehittämisen ytimen muodostavat sosiaalialan ilmiöperustaiset kvalifikaatiot sekä tutkimus- ja työmenetelmäkvalifikaatiot verkostokvalifikaatioiden lisäksi. Sosiaalialan vankka ja riittävän laaja substanssiosaaminen korostuvat sote-uudistuksessa, jossa valmisteluvaiheessa erikoissairaanhoidon liittyvä diskurssi on ollut valtdiskurssi sosiaalipalveludiskurssin ollessa marginaalissa (Viinamäki & Pohjola 2016; Viinamäki & Saari 2018).

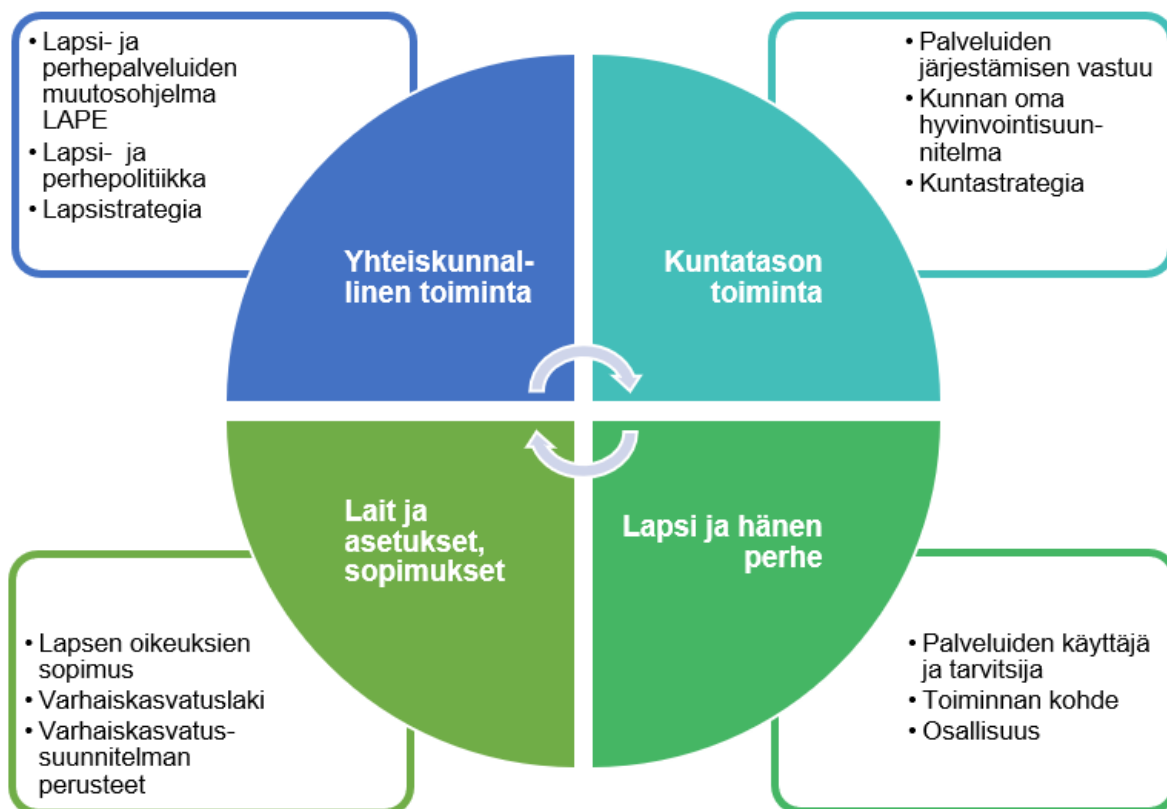
Tapaustutkimuksellisuus metodologisena lähestymistapana soveltuu ylempien ammattikorkeakoulututkintojen työelämälähtöisinä kehittämishankkeina toteutettavien opinnäytetöiden

lähtökohdaksi. On tärkeää kuvata opinnäytetyön keskeisten kehittämis- ja tutkimustulosten laajemman sovellettavuuden kannalta riittävällä tarkkuudella yhteiskunnallinen ja paikallinen toiminta- ja kehittämiskonteksti hyvinvointipalveluja käyttävien asiakkaiden ja niitä tuottavien tahojen näkökulmista ilmiöperustaisen lainsäädäntökatsauksen lisäksi. Tilastodata kuvaa yleiskehitystä, mutta kehittämiskohteena olevan ilmiön tarkemman analyysin toteuttaminen edellyttää kulloisenkin hankkeen toimijoiden kokemus- ja näkemystiedon hankkimisen kehittämis- ja tutkimusasetelmaan sopivin aineistonkeruumenetelmin (esim. Punch 2005; Eriksson & Koistinen 2014; Harrison ym. 2017). Hyvinvointipalveluja käyttävillä asiakkailla on henkilökohtaista kokemustietoa ja hyvinvointipalveluja tuottavilla toimijoilla on puolestaan työkokemuspohjaista useimmiten monivuotiseen kokemus- ja näkemystietoon perustuvaa tietoa kulloisestakin kehittämiskohteesta. (Draper 1988; Saari ym. 2014; Suikkanen ym. 2015; Helameri ym. 2021.)

Artikkeli perustuu *Hanna Hermusen* opinnäytetyön keskeisimpien tulosten esittelyyn opinnäytetyön ohjaajina toimineiden yliopettajien vastatessa tapaustutkimuksellisen opinnäytetyön linkittämisestä laajempaan teoreettis-metodologiseen sosiaalialan käytäntötutkimuksen kontekstiin (Satka ym. 2016). Hannan lupautuminen artikkelin yhdeksi kirjoittajaksi on konkreettinen esimerkki ylemmän ammattikorkeakoulututkinnon suorittamisen aikaisen ja sen jälkeisen yhteistyökumppanuuden mahdollisuuksista. Hanna kirjoitti ja antoi luvan julkaista sosionomi (ylempi AMK) -tutkintoon johtavassa Sosiaalialan osaamisen johtaminen -koulutuksessa *Tutkimus-, kehittämis- ja palvelujen tuottamisen etiikka sosiaalialalla* -opintokokonaisuuden (5 op) artikkeliopintotehtävän *Kahdeksan ekskursiota sosiaalialan eettisiin kysymyksiin* -artikkelijulkaisuun (Hermunen 2021b). Tässä artikkelissa esiteltävät kuviot ja taulukot on toimitettu Hannan opinnäytetyön kuvioista ja taulukoista.

## Toimeksianto-opinnäytetyö Kemijärven varhaiskasvatuspalveluille

Opinnäytetyö sisältää kehittämistoiminnallisen ja tutkimuksellisen ulottuvuuden, jolloin opinnäytetyötä voidaan kuvata tutkimukselliseksi kehittämishankkeeksi (Mäkimurto-Koivumaa & Koikkalainen 2019, 11). Tällaista opinnäytetyötä tehdessä oleellista on ymmärtää erilaiset yhteiskunnalliset näkökulmat suhteessa opinnäytetyöhön eli kuinka erilaisia kerroksia opinnäytetyöhön nivoutuu sekä millä tasoilla ne vaikuttavat toinen toisiinsa aina ylemmältä tasolta käytännön tasolle asti. Kuviossa 1. on kuvattu varhaiskasvatuksen yhteiskunnallista näkökulmaa eri tasoilla, jotka ovat keskinäisessä vuorovaikutuksessa.

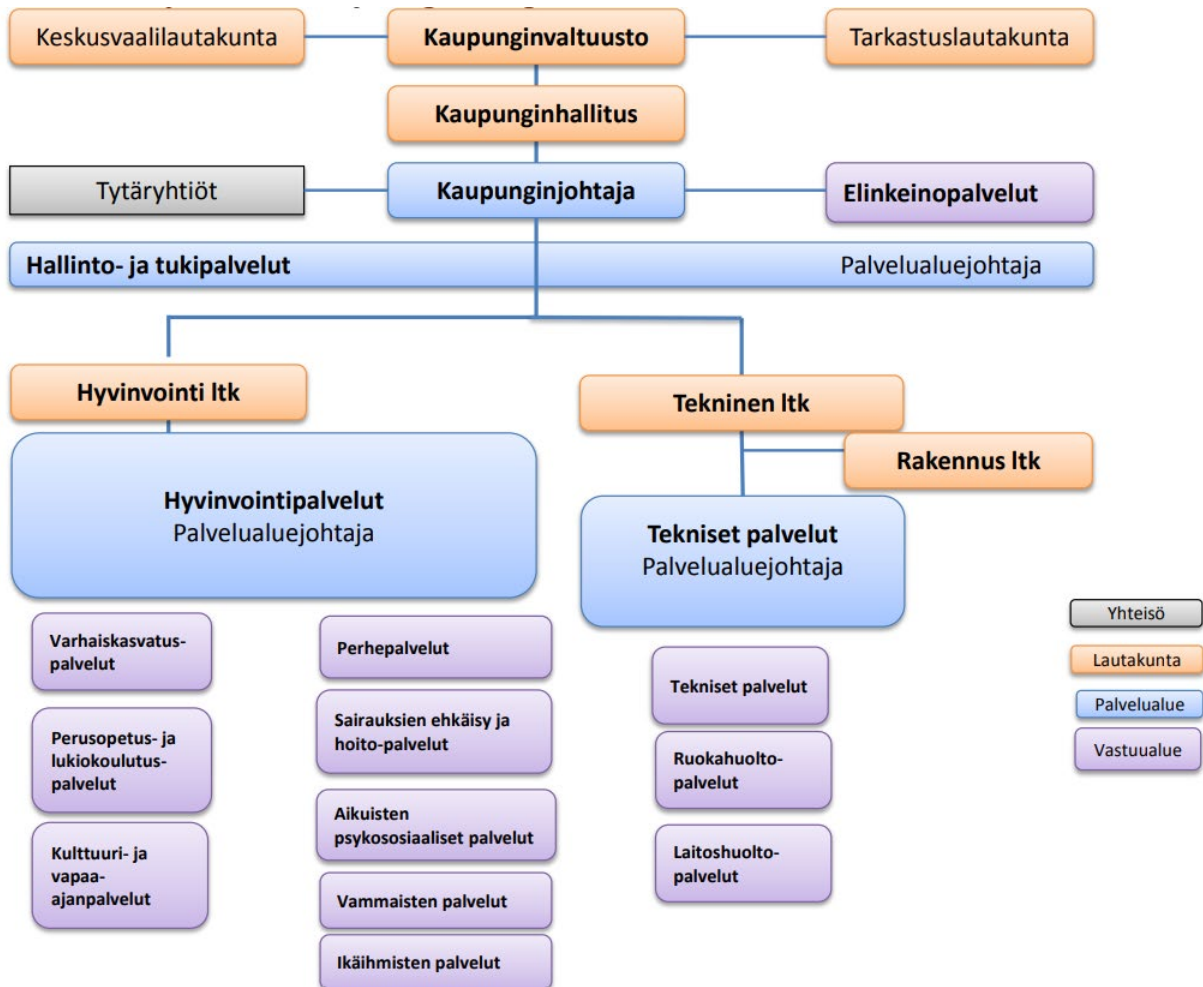


Kuvio 1. Varhaiskasvatus ja yhteiskunnallinen näkökulma opinnäytetyöhön.

Seuraavaksi esitellään Kuviota 1. sektoreittain. Ensimmäisenä voidaan tarkastella *Lait ja asetukset sekä sopimukset* -sektoria. Tämä sektori tarkoittaa muun muassa lapsen oikeuksien sopimusta, varhaiskasvatuslakia sekä varhaiskasvatussuunnitelman perusteita, jotka muodostavat opinnäytetyön keskeisen toimintakehyksen. Kun tältä sektorilta siirrytään *Yhteiskunnallisen toiminnan* sektoriin, tulee ymmärtää yhteiskuntaa ohjaavat toiminnan peruspilarit, joita ovat lapsi- ja perhepolitiikkaa sekä lapsistrategia ja LAPE-muutosohjelma. Kun yhteiskunnallista toimintaa ohjaavat raamit ovat tiedossa, on luonteva siirtyä tarkastelemaan näiden vaikutusta *Kuntatason toiminta* -sektoriin. Siellä kuntatasoa on kuvattu kunnan palveluiden järjestämisen vastuulla, Kemijärven kaupungin omaa hyvinvointisuunnitelmaa sekä kuntastrategiaa. Näissä edellä mainituissa kuntatason toiminnoissa ohjaavina periaatteina ovat aiemmin ensimmäisen sektorin lait ja asetukset sekä yhteiskunnalliset toimintatavat, jotka välittyvät Kemijärven omaan kuntastrategiaan ja hyvinvointisuunnitelmaan. Kun kuntatason toiminta on tarkasteltu, on luonteva siirtyä palveluiden käyttäjätasolle *Lapsi ja hänen perheensä* -sektoriin. Siellä lapsi hänen perheensä ovat palveluiden tarvitsijoita ja käyttäjiä, toisaalta lapsi on myös osaltaan toiminnan kohteena, mutta kaikki toimenpiteet mahdollistavat lapsen ja hänen perheen osallisuuden palveluissa. Mikään sektori yksistään ei toimi, vaan jokainen sektori tarvitsee toinen

toistaan, jotta syntyy luonteva kokonaisuus, jonka tavoitteet ohjaavat toimintaa mahdollistaen osallisuuden jokaiselle.

Opinnäytetyön laatiminen Kemijärven kaupungille edellytti sekä toiminnan rakenteen tunnistamista ja että sen tunnistamista, minkälaisia toimialasektorit ylittävää työtä nepsy-työskentely vaatii. (Kuvio 2.)



Kuvio 2. Kemijärven kaupungin organisaatiorakenne (Lähde: Kemijärven kaupunki 2021).

Kemijärven kaupungin organisaatiorakenteessa hyvinvointipalveluiden alle sijoittuvat sekä varhaiskasvatuksen palvelut että erilaiset terveydenhuollon palvelut. Hyvinvointipalvelut toimivat hyvinvointilautakunnan alaisuudessa varhaiskasvatuspalveluiden sijoituessa hyvinvointipalveluiden alle. Samaan palvelukokonaisuuteen kuuluvat myös perhepalvelut sekä sairauksien ehkäisy ja hoitopalvelut. Lähtökohtaisesti voitaisiin olettaa, että työskentelyn tapahtuessa samassa palvelukokonaisuudessa, olisi työskentely sujuvaa ja saumatonta. Kuitenkin palveluiden tuottajien haastatteluissa tuli esille, ettei heillä ole riittävästi tietoa toistensa toimialueista ja toimialueiden tapahtumista.

## Opinnäytetyön toteutus pähkinänkuoressa

Opinnäytetyö toteutettiin toimeksiantona Kemijärven kaupungin varhaiskasvatuspalveluille. Yhteistyö aloitettiin ensin kartoittamalla heidän tarpeitaan ja tavattiin yhteistyöpalaverin merkeissä, jossa ilmeni selkeä tarve saada tietoa neuropsykiatrisia erityispiirteitä omaavien lasten arjesta varhaiskasvatuksessa. Yhteistyöstä sovittiin siten, että varhaiskasvatuspäällikkö yhdessä varhaiskasvatuksen erityisopettajan kanssa valitsevat haastateltavat ryhmät. Haastattelujat sovittiin siten, että ryhmät saivat etukäteen tiedotteen, jossa kerrottiin tulevan haastattelun sisällöstä ja saivat tehtäväksi myös miettiä etukäteen heidän ryhmänsä hoidossa olevan tai olleen lapsen, jolla on tai on ollut neuropsykiatrisia erityispiirteitä, joka toimii case-tapauksena haastattelussa. Haastattelun aikana sovittiin, että lapsesta puhutaan ainoastaan sukunimellä, jonka ryhmä oli saanut etukäteen miettiä. Tarkoituksenmukaista oli puhua pelkällä sukunimellä, esimerkiksi *perhe ja lapsi Järvinen*, jotta taataan lapsen ja perheen anonymiteetti.

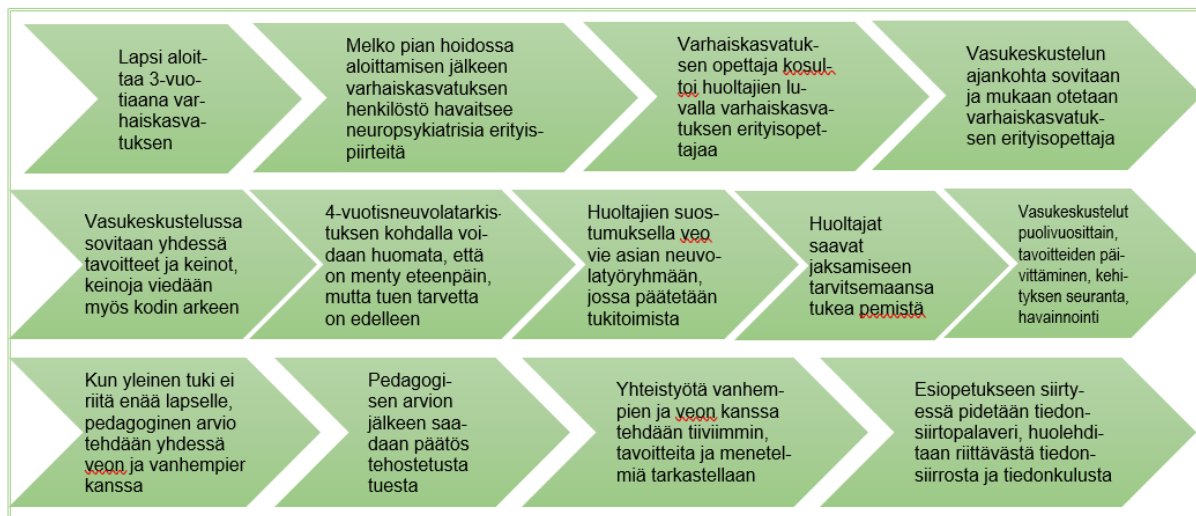
Haastattelu toteutettiin teemahaastatteluina, jonka teemat rakentuivat opinnäytetyön tavoitteiden ja teorian ympärille. Teemahaastattelun runko rakennettiin eri teemoihin eri ryhmille, jonka sisälle on tehty avaavat kysymykset jokaisesta osa-alueesta. Näin tehden tavoitteena oli saada aineistoa haastatteluista jokaiseen osa-alueeseen. (Taulukko 1.)

**Taulukko 1.** Teemahaastattelun kokoomataulukko.

Nepsy	Yleiset	Prosessin kuvaus	Työn ja nykytilan arviointi	Osallisuuden toteutuminen ja kehittäminen
Lapsi	Nepsy-kysymykset, mitä menetelmiä ja keinoja arjessa?	"Case", miten lapsi etenee vakassa?	Toiminnan vaikuttavuuden arviointi?	Lapsen osallisuuden toteutuminen?
Perhe	Minkälaista yhteistyötä tehdään? Miten?	Miten yhteistyö case-tapauksessa?	Perheen kanssa tehtävän työn arviointi?	Perheen osallisuuden toteutuminen?
Henkilöstö	Ammatillinen nepsy osaaminen? Mikä tilanne nyt? Mistä tukea?	Miten työskentely ja vastuu jakaantuu case-tapauksessa?	Toiminnan suunnittelu ja arviointi?	Kehittämisentarpeet työskentelyssä?
Verkostot	Kenen kanssa yhteistyötä tehdään? Miten?	Miten yhteistyö etenee case-tapauksessa?	Minkälaisia ongelmia tai haasteita verkostotyö asettaa?	Kehittämisentarpeet?

Haastatteluissa keskustelua nousi laajemminkin, ja vastauksia tuli muihinkin teemoihin saman keskustelun aikana. Aihe koettiin tärkeäksi, sillä keskustelua aina teeman ympärille syntyi laajemminkin ja kaikkien ryhmäläisten äännet tulivat monipuolisesti kuuluviin.

Työskentelyssä käytiin paljon myös case-tapausten ympärillä keskustelua. Case-tapausten osalta työskentely eteni siten, että työskentely aloitettiin lapsen elämänjана-työskentelynä aloittaen lapsen varhaiskasvatuksen aloituksesta. Tästä haastattelija piirsi aikajanaa, johon merkittiin eri tapahtumien kulkuja eri ikävaiheisiin. Näiden elämänjана-työskentelyjen pohjalta saatiin haastateltavilta ryhmiltä hyvin erilaiset case-tapaukset. Case-tapausten työstämisen pohjalta oli mahdollista rakentaa Kemijärven kaupungille palveluprosessikuvaus ideaalitalanteesta lapsella, jolla on neuropsykiatrisia erityispiirteitä. Kuviossa 3. on kuvattu tämä ideaalitalanne palveluprosessista Kemijärvellä.



Kuvio 3. Lapsen, jolla neuropsykiatrisia erityispiirteitä, palveluprosessin kuvaus Kemijärven varhaiskasvatuksessa.

Kuvion 3. tyypisessä palveluprosessimallissa yhteistyötä tapahtuu useiden eri tahojen kanssa ja yhteistyö on sujuvaa ja toimialojen yli tapahtuvaa. Kun Kuviossa 2. näyttäytyi organisatorakenne, jossa varhaiskasvatus ja perhepalvelut kuuluvat hyvinvointipalveluiden alle, on Kuvion 3. palveluprosessikuvauksessa haettu sujuvaa yhteistyötä ja tiedonvaihtoa eri tahojen kesken. Sen lisäksi että toiminta on kohdistunut lapsen neuropsykiatristen erityispiirteiden selvittelyyn, on palveluprosessissa huomioitu myös huoltajien voimavarat sekä heidän tukensa tarve neuropsykiatrisia erityispiirteitä omaavan lapsen kanssa huoltajana toimimisessa. Tässä voidaan huomioida koko perhe, ei vain osaa perheestä. Samaten palveluprosessia tarkasteltaessa, voidaan löytää toimintaa ohjaavia eri tasoja, joita kuvattu Kuviossa 1. Kaikki perustuu aina johonkin, eikä yksistään vain yksi osa-alue tai -sektori riitä, vaan tarvitaan kokonaisuuk-sien hahmottamista ja hallintaa. On helpompi toimia kokonaisvaltaisemmin, kun ymmärretään toiminnan taustalla olevat ja tapahtuvat toiminnot eri sektoreilla.

Case-tapaustyöskentely oli erittäin antoisa opinnäytetyön menetelmä, jolla saatiin tärkeää, kokemusperäistä tietoa toiminnan nykytilasta. Case-tapauksesta voitiin havaita kohdat, joissa on onnistuttu sekä mikä toiminnassa oli tärkeää. Lisäksi työskentelyn pohjalta pystyttiin löytämään toiminnan heikkouksia, jotka eivät toimineet käytännössä. Koska käsiteltävät case-tapaukset olivat todellisia, oli erittäin tärkeää lapsen ja perheiden anonymiteetin kannalta suojata heitä siten, että luodaan fiktiivinen kuvaus ideaalista palveluprosessista sen sijaan, että käytettäisiin tosielämän esimerkkejä, koska niiden tunnistettavuus voisi vaarantaa lapsen ja perheen anonymiteetin.

## Opinnäytetyön tulokset kehittämissuosituksineen

Teemahaastattelutyöskentelyn myötä Kemijärven kaupungin varhaiskasvatuspalveluiden toiminnasta voitiin löytää eri osa-alueiden toiminnoista sekä vahvuuksia että kehitettäviä osa-alueita, joiden perusteella eri osa-alueet saivat kehittämissuosituksia. Kehittämissuositukset annettiin työryhmälle samalla, kun työn tulokset esiteltiin. Työskentely mahdollisti myös sen, että jokaisesta osa-alueesta oli mahdollista laatia sovellettu SWOT-analyysi, jossa tarkasteltiin toiminnan vahvuuksia, heikkouksia, yhteistyön mahdollisuuksia ja yhteistyön haasteita. Seuraavaksi kuvataan jokaisesta osa-alueesta sovellettu SWOT-analyysi. Taulukossa 2. on kuvattu perheen kanssa tehtävästä yhteistyöstä sovellettu SWOT-analyysi.

**Taulukko 2.** Perheen kanssa tehtävästä yhteistyöstä sovellettu SWOT-analyysi.

<p><b>Perheen kanssa yhteistyön vahvuudet</b></p> <ul style="list-style-type: none"> <li>➤ helppo lähestyä vanhempia</li> <li>➤ avoin vuoropuhelu arjen toimivuudesta</li> <li>➤ "uskaltaa puhua suoraan"</li> <li>➤ molemminpuolinen luottamus</li> <li>➤ yhteinen ymmärrys</li> <li>➤ päivittäiset kohtaamiset</li> <li>➤ huoltajien aktiivinen osallistuminen lasta koskeviin asioihin</li> </ul>	<p><b>Perheen kanssa yhteistyön heikkoudet</b></p> <ul style="list-style-type: none"> <li>➤ huoltajat eivät sitoudu tai osallistu</li> <li>➤ luottamusta ei ole varhaiskasvatuksen työntekijöihin, vaan luottamuksen rakentaminen vie aikaa</li> <li>➤ huolen työstäminen</li> <li>➤ huolen puheeksiotto</li> <li>➤ yhteinen linja puuttuu kodin ja varhaiskasvatuksen työskentelystä</li> </ul>
<p><b>Perheen kanssa yhteistyön mahdollisuudet</b></p> <ul style="list-style-type: none"> <li>➤ aktiivinen työskentely helpottaa yhteistyötä</li> <li>➤ yhteinen ymmärrys tilanteesta helpottaa työskentelyä ja mahdollistaa erilaisten menetelmien kokeilun</li> <li>➤ luottamus tulevaisuuteen, että asioissa mennään eteenpäin</li> <li>➤ yhteistyön rullaaminen</li> <li>➤ huoltajat siirtävät hyväksi havaittuja menetelmiä myös kotiin käyttöön, vastaavasti kotoa hyväksi havaitut keinot varhaiskasvatuksessa käyttöön</li> </ul>	<p><b>Perheen kanssa yhteistyön haasteet</b></p> <ul style="list-style-type: none"> <li>➤ huoltajien sitoutuminen</li> <li>➤ toisen huoltajan puuttuminen lapsen asioissa</li> <li>➤ henkilökunnan vaihtuvuus</li> <li>➤ ryhmän muuttuminen</li> <li>➤ elämänmuutokset</li> <li>➤ eriävät näkemykset lapsen tilanteesta</li> <li>➤ huoltajien kuormittuminen</li> <li>➤ lapsen päivän pituus varhaiskasvatuksessa</li> </ul>

Perheen kanssa tehtävän yhteistyön vahvuudeksi koettiin avoin vuoropuhelu arjen toimivuudesta sekä päivittäiset kohtaamiset koettiin erittäin merkittäväksi. Toisaalta heikkouksia oli huoltajien osallistuminen tai sitoutuminen lasta koskeviin asioihin sekä huolen työstäminen ja puheeksioton haasteet. Toisaalta siinä, missä osa koki avoimen vuoropuhelun perheen kanssa helpoksi ja sujuvaksi, toisaalta koettiin myös huolen työstäminen ja puheeksiotto haastavana. Mahdollisuuksia perheen kanssa tehtävässä yhteistyössä koettiin, että aktiivinen työskentely helpottaa yhteistyötä ja yhteistyö “rullaa” eteenpäin. Haasteena kuitenkin koettiin eriävät näkemykset lapsen tilanteesta ja huoltajien sitoutuminen lapsen asioihin. Taulukossa 3. on kuvattu verkostojen kanssa tehtävästä yhteistyöstä sovellettu SWOT-analyysi.

**Taulukko 3.** Verkostojen kanssa tehtävästä yhteistyöstä sovellettu SWOT-analyysi.

<p><b>Verkostojen kanssa tehtävän yhteistyön vahvuudet</b></p> <ul style="list-style-type: none"> <li>➤ veo:n kanssa työskentely toimii</li> <li>➤ veo:an saa aina yhteyttä</li> <li>➤ veo:lta voi kysyä apua matalalla kynnyksellä</li> </ul>	<p><b>Verkostojen kanssa tehtävän yhteistyön heikkoudet</b> (ei lueta tässä mukaan veo:n toimintaa)</p> <ul style="list-style-type: none"> <li>➤ tiedonkulku</li> <li>➤ tiedonpuute (mitä tukitoimia on)</li> </ul>
<p><b>Verkostojen kanssa tehtävän yhteistyön mahdollisuudet</b> (ei lueta tässä mukaan veo:n toimintaa)</p> <ul style="list-style-type: none"> <li>➤ avoimuus lisää tietoa ja siten enemmän keinoja arkeen, jolloin tuki kohdistuisi ”arpomisen sijaan”</li> <li>➤ ammattitaidon vahvistuminen, keino ja menetelmä varasto kasvaa</li> <li>➤ rohkeutta kohdata haasteita, kun oma työskentely vahvistuu</li> <li>➤ kokonaisvaltaisempi työskentely lapsen ympärillä</li> </ul>	<p><b>Verkostojen kanssa tehtävän yhteistyön haasteet</b> (ei lueta tässä mukaan veo:n toimintaa)</p> <ul style="list-style-type: none"> <li>➤ huoltajien pelko leimaantumisesta → este avoimuudelle?</li> <li>➤ ei tiedetä lapsen toiminnan tavoitteita ja siten ei osata myöskään tukea niiden tavoitteiden saavuttamista varhaiskasvatuksessa</li> <li>➤ vaihteluvallisuus, tiedonsiirto</li> <li>➤ vähäinen yhteistyö ja palavereihin osallistuminen järjestelmän hajanaisuus, ei ymmärretä mitä varhaiskasvatuksessa tehdään</li> </ul>

Verkostojen kanssa tehtävän yhteistyön osalta ilmeni, ettei varsinaista verkostoyhteistyötä ollut, mutta kuitenkin haastateltavat nostivat merkittävämmäksi yhteistyökumppaniksi varhaiskasvatuksen erityisopettajan. Varhaiskasvatuksen erityisopettaja koettiin tärkeäksi, sen lisäksi häneen koettiin olevan helppo ottaa yhteyttä myös matalalla kynnyksellä. Haasteeksi verkostojen kanssa tehtävässä yhteistyössä, joka ei tässä tapauksessa koskenut varhaiskasvatuksen erityisopettajan kanssa tehtävää yhteistyötä, koettiin tiedonpuute sekä tiedonkulku. Myös yhteistyötä ja avoimuutta verkostojen kanssa tehtävän yhteistyön osalta toivottiin kaikissa ryhmissä. Taulukossa 4. on kuvattu henkilöstön ammatillisesta osaamisesta sovellettu SWOT-analyysi.



**Taulukko 4.** Henkilöstön ammatillisesta osaamisesta sovellettu SWOT-analyysi.

<p><b>Henkilöstön ammatillisen osaamisen vahvuudet</b></p> <ul style="list-style-type: none"> <li>➤ pienryhmätoiminnan toteuttaminen</li> <li>➤ menetelmien käyttö</li> <li>➤ yhteiset linjat ja säännöt tiimillä</li> <li>➤ henkilöstön pysyvyys</li> <li>➤ yhteistyö tiimissä sujuu ja toimii</li> <li>➤ palaverit</li> <li>➤ läsnäolo aidosti</li> <li>➤ pienryhmälle suunniteltu toiminta</li> <li>➤ pitkäjänteisyys työskentelyssä</li> <li>➤ avun pyytäminen</li> </ul>	<p><b>Henkilöstön ammatillisen osaamisen heikkoudet</b></p> <ul style="list-style-type: none"> <li>➤ aika/lapsi ja tavoitteet eivät kohtaa → varsinkin tilanteessa, jos ryhmässä on useampi tukea tarvitseva lapsi, aika ei tahdo riittää jokaiselle lapselle</li> <li>➤ tilojen monipuolisempi käyttö (tilojen puute)</li> <li>➤ muuttuvat henkilöstö tilanteet, kun joku sairastuu tai siirtyy auttamaan toista ryhmää</li> </ul>
<p><b>Henkilöstön ammatillisen osaamisen mahdollisuudet</b></p> <ul style="list-style-type: none"> <li>➤ lapsen oppiminen ja kehitys</li> <li>➤ pienryhmätoiminta mahdollistaa yksilöllisemmän kohtaamisen ja työskentelyn</li> <li>➤ vaikuttamismahdollisuus lapseen, "lapsi on tyhjä kangas"</li> <li>➤ uusi tieto lisää ymmärrystä</li> <li>➤ myös muut lapset hyötyvät käytettävistä menetelmistä</li> <li>➤ kehittää ammatillisuutta</li> <li>➤ hyvällä tiimityöllä saadaan lapsi kukoistamaan</li> </ul>	<p><b>Henkilöstön ammatillisen osaamisen haasteet</b></p> <ul style="list-style-type: none"> <li>➤ työssä jaksaminen, koetaan raskaana</li> <li>➤ vie huomiota muilta lapsilta</li> <li>➤ yksilöllisen tuen tarpeen toteutuminen arjessa</li> <li>➤ ajan riittäminen myös muille lapsille</li> <li>➤ keinot uupuvat kohdata haastava tilanne</li> <li>➤ epätoivo edistymisestä</li> <li>➤ oma asenne työtä kohtaan</li> <li>➤ työn suunnittelu siten, että päivän ja viikon voi rakentaa jokaisen yksilöllisen tuen huomioiden</li> <li>➤ työhön sitoutumattomuus, ei nähdä toiminnan tarkoitusta</li> <li>➤ ei nähdä syytä toiminnalle, miksi näin toimitaan ja lannistutaan</li> </ul>

Henkilöstön ammatillisessa osaamisessa oli mielenkiintoista, että siinä missä toisaalta koettiin, että ammatillista osaamista on vastata lasten neuropsykiatriin tarpeisiin, niin toisaalta koettiin, ettei osaamista ole riittävästi. Kuitenkin yleisesti ottaen haasteena koettiin työssäjaksaminen, työ koetaan raskaana ja enemmän tukea tarvitsevan lapsen kanssa työskentely vie aikaa ja huomiota muilta lapsilta. Myös keinot puuttua erilaisissa hankalissa tilanteissa oli haasteena, toisaalta henkilöstö koki avun pyytämisen vahvuudeksi.

Kehittämissuosituksia annettiin näiden pohjalta. Kehittämissuosituksia käytiin työryhmässä, jossa keskusteltiin kehittämissuosituksien toimivuudesta ja käytettävyydestä. Osa kehittämissuosituksista lähti työryhmälle työstöön sellaisenaan, osa soveltaen ja osa kehittämissuosituksista jätettiin pois. Kemijärven kaupungin varhaiskasvatushenkilöstön työryhmä, joka koostui varhaiskasvatuspäälliköstä, varhaiskasvatuksen erityisopettajasta sekä varhaiskasvatuksen yksiköiden johtajista, olivat kehittämis- ja suositusmyönteisiä tiedostaen niiden käyttöarvon. Myös keskustelu suositusten osalta oli rikasta, sillä kehittämissuosituksia arvioitiin niiden tarkoituksenmukaisuuden ja palvelevan tarkoituksen kautta.

## Loppupäätelmät

Opinnäytetyön tulokset osoittavat kumppanuuksien vaativan palvelujärjestelmän rakenteiden, normien sekä ammattilaisten vuoropuhelun yhteensopivuutta. Kumppanuudet eivät rakennu ja toteudu sattumanvaraisesti, vaan niiden taustalla on normeihin, palvelujärjestelmään ja ammattilaisten toimintaan kytkeytyviä yhteiskunnallisia reunaehtoja sekä niiden varaan rakentuvia ammatillisen toiminnan koodistoja. Ammatillisessa toiminnassa nämä yhteiskunnalliset reunaehdot ja ammatillisen toiminnan koodistot ovat läsnä niissä arkipäivän tilanteissa, joissa ammattilainen toimii yhdessä kumppanien, toisten ammattilaisten sekä lapsen ja hänen vanhempiensa kanssa.

Ammattilaisten toiminta palvelujärjestelmässä ja sen mahdollisuudet ovat kaikissa asiakastapauksissa samankaltaisin reunaehdoin varusteltuja. Tämä tuo kumppanuuksiin ja niiden toimintaan ennakoitavuutta sekä ammattieettisyyttä. Se myös varmentaa yksittäisessä tapauksessa lapsen oikeuksien, oikeudenmukaisuuden ja yhdenvertaisuuden toteutumisen. Kumppanuuden rakentuminen tapahtuu ajantasaisen lainsäädännön ja kehittyvän palvelujärjestelmän kehyksissä (Rasa & Vuolukka 2019). Nämä kaikki ulottuvuudet luovat hyvän pohjan lasten parhaaksi toimimiselle ja ammattilaisten välisen kumppanuuden kehittämiseksi. Rimpelä (2022, 83) näkee suomalaisen lapsiperheiden palvelujärjestelmän kehittämisen osin epäonnistuneen sen keskeytyttyä valtakunnallisiin ohjelmiin paikallisen kehittämistyön sijaan.

Hanna Hermusen opinnäytetyössä onkin oivallisesti otettu vastaan paikallisen kehittämistyön haaste ja sen mahdollisuuden. Opinnäytetyöhön liittyvällä kehittämistyöllä on vahvistettu paikallisia kumppanuuksia ja tuotu esille heidän toimintansa yhdyspintoja. Kehittämistyön luotamuksellisessa ja kunnioittavassa ilmapiirissä, kumppanit pystyvät yhdessä tunnistamaan asiakasprosesseissa ja heidän välisessä toiminnassaan olevia onnistumisia sekä kehittämisen kohteita. Kumppanuus onkin enemmän kuin yhteistyötä. Kumppanuudessa kyse on selkeästi rajatumman joukon yhteisesti koordinoidusta toiminnasta yhteisen strategisen haasteen ratkaisemiseksi. (Maijanen & Haikara 2014, 15.) Kumppanuuteen perustuvassa kehittämistyössä keskeistä on tiedon kokoaminen yhteen ja oikeiden toimintamallien löytäminen asiakkaan parhaaksi. Tätä voidaan kutsua myös jaetuksi yhteisölliseksi asiantuntijuudesta, jossa eri osapuolet toimivat vuoropuhelussa keskenään. (Rautio 2014, 193; Kuvio 4.)



Kuvio 4. Toiminnan vaikuttavuuden kehä Kemijärvellä.

Moniammatillisen toiminnan vahvistuminen on mahdollista jatkuvasti muuttuvassa toimintaympäristössä. Se vaatii pitkäjänteistä, suunnitelmallista ja hyvin organisoitua kehittämistä ja kuhunkin toimintaympäristöön sidoksissa olevaa koulutusta. (Nieminen, Vierula, Paavilainen & Pösö 2020, 249.) Kumppaneiden kehittämisen kohteiden työstäminen ja jo onnistuneen toiminnan näkyväksi tekeminen ja vahvistaminen varmistavat lapselle ja hänen perheelleen parhaat toimintamahdollisuudet.

## Kirjallisuus

- Draper, S. W. 1988. What's going on in everyday explanation? Teoksessa Antaki, C. (toim.) Analysing everyday explanation. A Casebook of Methods. Sage. Newbury Park, 15–31.
- Eriksson, P. & Koistinen, K. 2014. Monenlainen tapaustutkimus. Kuluttajatutkimuskeskuksen tutkimuksia ja selvityksiä 11. Viitattu 27.3.2022 <http://hdl.handle.net/10138/153032>
- Harrison, H., Birks, M., Franklin, R. & Mills, J. 2017. Case Study Research: Foundations and Methodological Orientations [34 paragraphs]. Forum Qualitative Sozialforschung /Forum: Qualitative Social Research, 18(1), Art. 19. Viitattu 27.3.2022 <http://nbn-resolving.de/urn:nbn:de:0114-fqs1701195>

- Helameri, E., Iivari, P., Raasakka, E. & Viinamäki, L. 2021. Lapin arjen turvallisuuden tiekartan tausta-aineistot ja analyysit. Lapin ammattikorkeakoulu, Sarja B. Tutkimusraportit ja kokoomateokset 23/2021, <https://www.lapinamk.fi/loader.aspx?id=ec60a172-29ca-4758-bdb4-58b5e39588b2>
- Hermunen, H. 2021a. ”Ei jäädä odottamaan diagnoosia, vaan tehdään nyt jo!” Kemijärven kaupungin varhaiskasvatuksen työskentelyn tutkiminen neuropsykiatrisia erityispiirteitä omaavien lasten kohdalla. Sosionomi (ylempi AMK) -tutkinnon opinnäytetyö. Lapin ammattikorkeakoulu. Viitattu 24.3.2022 <https://urn.fi/URN:NBN:fi:amk-2021121526051>
- Hermunen, H. 2021b. Lastensuojelun sijaishuollon laatu – onko rahalla väliä? Teoksessa Viinamäki, L. (toim.) 2021. Kahdeksan ekskursionta sosiaalialan eettisiin kysymyksiin. Lapin ammattikorkeakoulu, Sarja B. Tutkimusraportit ja kokoomateokset 25/2021. Viitattu 24.3.2022 <https://www.lapinamk.fi/loader.aspx?id=83d667c7-dab7-4700-9c3d-fccbe28734ff>, 27–39.
- Kemijärven kaupungin organisaatiorakenne. Kemijärven kaupunki 2021. Viitattu 23.3.2022 [https://www.kemijarvi.fi/cache/1e862fa7643d2cc62fa11e89bcf1d3d036734823482/kemijarven\\_kaupungin\\_organisaatiorakenne.pdf](https://www.kemijarvi.fi/cache/1e862fa7643d2cc62fa11e89bcf1d3d036734823482/kemijarven_kaupungin_organisaatiorakenne.pdf)
- Maijanen, H. & Haikara, P. 2014. Kumppanuuskäsikirja. Näkökulmia monitoimijaisen yhteistyön kehittämiseen. Kaakkois – Suomen sosiaalialan osaamiskeskuksen julkaisu A. 8:2014. Viitattu 29.3.2022 [http://www.socom.fi/wp-content/uploads/2015/06/kumppanuuskasikirja\\_netdiversio.pdf](http://www.socom.fi/wp-content/uploads/2015/06/kumppanuuskasikirja_netdiversio.pdf)
- Mäkimurto-Koivumaa, S. & Koikkalainen, M. (toim.) 2019. Opinnäytetyöopas. Ylempi ammattikorkeakoulututkinto. Sarja C: Oppimateriaalit 2/2019. Viitattu 24.3.2022 <https://urn.fi/URN:ISBN:978-952-316-309-6>
- Nieminen, I., Vierula, T., Paavilainen, E. & Pösö, T. 2020. Moniammatillinen palvelutarvearviointi muutoksessa ja muuttuvassa ympäristössä: lapsi- ja perhepalveluiden ammattilaisten näkemyksiä. Janus 28 (3). Viitattu 29.3.2022 <https://journal.fi/janus/article/view/80147/56226>, 237–253.
- Punch, K. F. 2005. Introduction to social research. Quantitative and qualitative approaches. Second edition. London: Sage Publications.
- Rasa, M. & Vuolukka, K. 2019. Perhesosiaalityötä paikantamassa. Teoksessa Yhteiskunnallisen asemansa ottava sosiaalityö. Pohjola, A., Kemppainen T., Niskala A. & Peronius, N. (toim.) Vastapaino, Tampere, Tallinna Raamatutrukikoda, Tallinna, 257–276.
- Rautio, S. 2014. Kumppanuus ja moniammatillinen yhteistyö neuvolan perhetyössä. Sosiaalilääketieteellinen aikakauslehti. 51, 191–202. Viitattu 29.3.2022 <https://journal.fi/sla/article/view/48321>
- Rimpelä, M. 2022. Omavalvonnasta palvelujen normalisointiin: Uusi strategia lapsiperhepalvelujen kehittämiseen? Yhteiskuntapolitiikka 87. Viitattu 29.3.2022 [https://www.julkari.fi/bitstream/handle/10024/143958/YP2201\\_Rimpel%c3%a4.pdf?sequence=1&isAllowed=y](https://www.julkari.fi/bitstream/handle/10024/143958/YP2201_Rimpel%c3%a4.pdf?sequence=1&isAllowed=y), 76–84.
- Saari, E., Viinamäki, L. & Antikainen, J. 2014. Miten tuotamme luotettavaa kokemustietoa? Teoksessa Nieminen, A. & Vuorio, E. (toim.) Kokemustieto, hyvinvointi ja paikallisuus. Turun ammattikorkeakoulun Raportteja 177. Viitattu 27.3.2022 <http://julkaisut.turkuamk.fi/isbn9789522164353.pdf>, 54–71.
- Satka, M., Julkunen, I., Kääriäinen, A., Poikela, R., Yliruka, L. & Muurinen, H. (toim.) 2016. KÄYTÄNTÖTUTKIMUKSEN TAITO. Heikki Waris -instituutti ja Mathilda Wrede -institutet. Viitattu 7.4.2022 [http://www.socca.fi/files/5598/Kaytantotutkimuksen\\_taito\\_julkaisu.pdf](http://www.socca.fi/files/5598/Kaytantotutkimuksen_taito_julkaisu.pdf)
- Suikkanen, A., Viinamäki, L., Selkälä, A. & Syväjärvi, A. 2015. Tutkimuksen toteutus. Teoksessa Viinamäki, L. & Selkälä, A. (toim.) 2015. 20 vuotta suomalaista näyttötutkintojärjestelmää – ”Näyttötutkinto on ollut silloin onnistunut valinta, jos työtön tai työttömyysuhan alainen henkilö saa tutkinnon läpi ja työllistyy haluamaansa työhön” Raportit ja selvitykset 2015:2. Opetushallitus, Viitattu 27.3.2022 [http://www.e-julkaisu.fi/oph/nayttotutkintojarjestelma\\_20\\_vuotta/#pid=4](http://www.e-julkaisu.fi/oph/nayttotutkintojarjestelma_20_vuotta/#pid=4), 107–125.

- Viinämäki, L. & Saari, E. 2018. Sosiaalialan TKI-toimijoiden kvarttikvalifikaatiot. TEEMA-ARTIKKELI. Lumen. Lapin ammattikorkeakoulun verkkolehti 2/2018. Viitattu 23.3.2022  
<https://blogi.eoppimispalvelut.fi/lumenlehti/2018/09/26/sosiaalialan-tki-toimijoiden-kvarttikvalifikaatiot/>
- Viinämäki, L. & Pohjola, A. 2016. Sosiaalialan T-osaaminen Sote-uudistuksessa. AMK-lehti/UAS Journal – ammattikorkeakoulujen yhteinen verkkolehti 2/2016, Työelämä. Viitattu 23.3.2022  
<https://uasjournal.fi/tyoelama/sosiaalialan-t-osaaminen-sote-uudistuksessa/>