

Turvallisuus osana kehittyviä hyvinvointipalveluja

Leena Viinamäki, YTT (sosiaalipolitiikka), laillistettu sosiaalityöntekijä, sosiaalialan koulutus, Lapin ammattikorkeakoulu

Reko Silvenius, FM, rikoskomisario, Lapin poliisi

Eija Raasakka, restonomi, projektipäällikkö, Lapin ammattikorkeakoulu

Asiasanat: hyvinvointiturvallisuus, hyvinvointipalvelut, turvallisuus

Johdanto

Pohdimme artikkelissa, millaisessa roolissa turvallisuuteen liittyvät kysymykset ovat alati kehittyvissä hyvinvointipalveluissa Lapin maakunnassa, jota luonnehtii harvaan asuttu maaseutu, pitkät asiointimatkat, väestön keskittyminen kasvukeskuksiin, demografisesti valikoiva muutoliike sekä kolmen valtakunnan raja (Kuvio 1.).



Kuvio 1. Lapin maakunta naapurimaiden aluenaapureineen.

Lähde: Grunfelder ym. 2017.

Artikkeli perustuu hankevalmistelun (*NordSafety, multi-sectoral cooperation strengthening safe cross-border operating and business environment*, Interrg Nord 2019-09-30) aikana käymme keskusteluihin, joissa mietimme Pohjois-Kalotilla asuvien kansalaisten turvallisuuden ja arjen elämisen reunaehtoihin liittyviä kysymyksiä erityisesti harvaan asutuilla alueilla.

Harvaan asutulla maaseudulla ja pitkien asiointimatkojen alueilla asuvilla kansalaisilla korostuu käyttäjänäkökulmasta hyvinvointipalveluiden saavutettavuus eli kuinka helposti ja nopeasti he saavat tarvitsemiaan hyvinvointipalveluja. Käyttäjänäkökulmasta arvioituna saavutettavuudessa on keskeistä kansalaisten luottamus esim. hyvinvointipalveluiden saamiseen niiden tarvitsemishetkellä kohtuullisen ajan puitteissa. Saatavuus puolestaan kertoo palveluiden tuottajanäkökulmasta palveluvalikoimasta. (Mahdollisuuksien maaseutu. Maaseutupoliittinen ... 2014, 33–35.)

Valtioneuvoston ulko- ja turvallisuuspoliittisen selonteon (2016) mukaan yhteiset arvot, demokratia, luotettava hallinto ja toimivat instituutiot luovat pohjan vakaudelle ja sisäiselle turvallisuudelle sekä hyvinvoinnille. Turvallinen ja luottamukseen perustuva yhteiskunta on tärkeä osa myös ulko- ja turvallisuuspolitiikkaa. (Emt.) Hyvinvointia ja turvallisuutta tuottavat instituutiot muodostavat keskeisen reunaehdon kansalaisten turvallisuustunteelle ja -luottamukselle. Pohjoismaisessa yhteistyössä on keskeistä kansalaisten vapaa liikkuvuus maiden välillä, alueiden elinvoimaisuuden ja hyvinvoinnin edellytysten luominen alueella asuville kansalaisille, maiden väliset työssäkäynti- ja opiskelumahdollisuudet sekä heidän mahdollisuutensa erityisesti akuuttitilanteessa saada hyvinvointipalveluja myös naapurimaasta tarpeen niin vaatiessa. (Gränshinderrådets årsrapport 2017; Handlingsplan för nordiskt ... 2018.) Raja-alueilla asuvilla lappilaisilla turvallisuutta tuottavat sekä oman maan että naapurimaan hyvinvointipalvelut, joita he voivat käyttää maiden välisten yhteistyösopimusten puitteissa.

Ajankohtaishavaintoja turvallisuudesta lappilaiskontekstissa

Lapin turvallisuuteen heijastuvat kansallinen ja kansainvälinen turvallisuustilanne. Vaikka Suomi Pohjoismaana kuuluu turvallisimpien maiden joukkoon ja suomalaiset luottavat sisäasiainhallinnon viranomaisiin, niin suomalaisten turvattomuuden tunne lisääntynyt. Poliisin näkemyksen mukaan turvallisuuden ylläpito vaikeutuu tulevaisuudessa koko maassa ja erityisesti harvaan asutuilla alueilla, joihin Lappikin kuuluu. Harvaan asutuilla alueilla sopimuspalokunnilla on elintärkeä rooli viranomaispalvelujen tuottajana. 1990-luvulla alkaneesta toimintaresurssien vähenemisestä huolimatta rajavartiolaitoksen arvion mukaan se on jäämässä ainoaksi

toimintakykyiseksi viranomaiseksi itärajalalla ja harvaanasutulla rannikkoalueella. (Valtioneuvoston selonteko sisäisestä ... 2016, 14–16.)

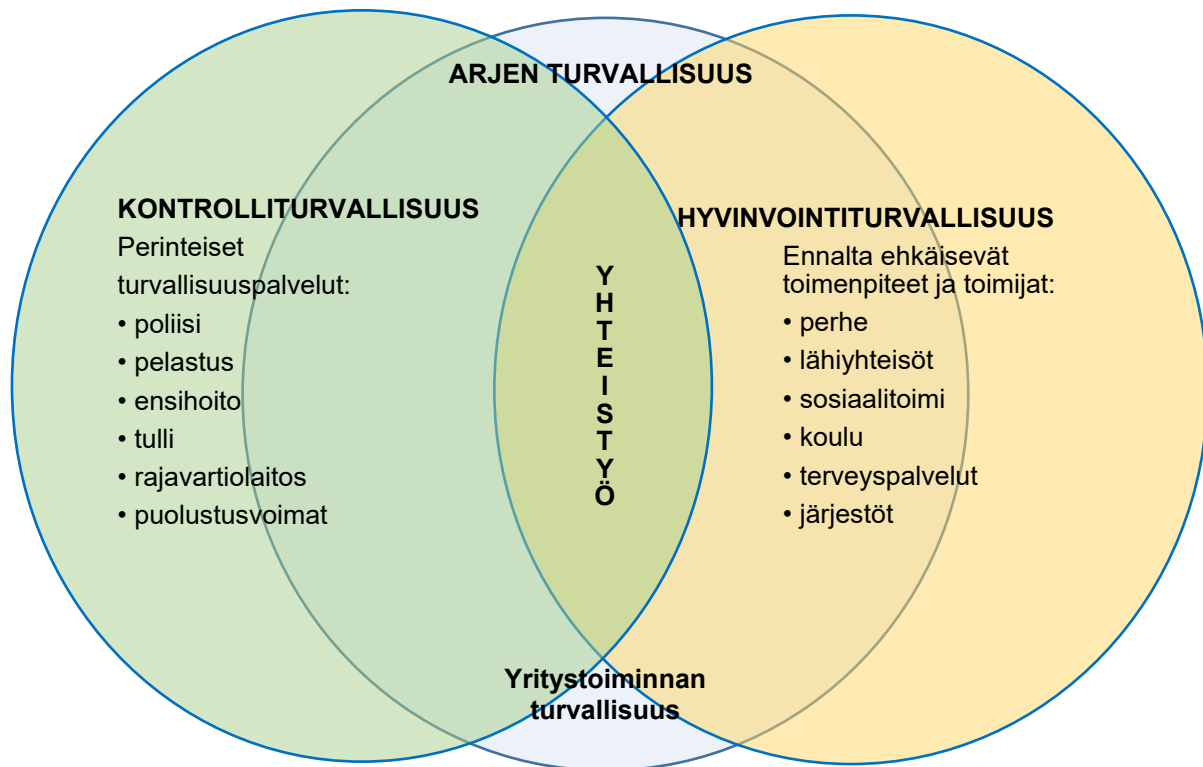
Sisäisen turvallisuuden keskeisiä haastajia ovat toimintaympäristön kompleksisuuden lisääntyminen ja ennakoimattomuus, syrjäytymisen moninaistuminen, väestöryhmien eriarvoistuminen, maaseudulla asuvan väestön ikääntyminen, kaupungistuminen, sukupolvien välisten elämäntapojen ja arvojen erilaistuminen, asuinyhteisöjen monikulttuuristuminen maahanmuuton myötä sekä perinteisen hyvinvointivaltiomallin tulevaisuuden uhkakuvat. (Himberg 2017; Evwaraye 2019.) Kansalaisten turvallisuutta ja turvallisuuden tunnetta edistävät mm. turvallinen koti-, asuin- ja työympäristö, toimivat peruspalvelut, väestön yhdenvertaisuus, hyvin suunniteltu liikenneympäristö, avun saanti tarvittaessa ja varmuus siitä, että rikoksiin syyllistyneet joutuvat edesvastuuseen teoistaan. (Hyvä elämä – turvallinen ... 2017.) Lapin harvaan asutulla maaseudulla asuvien kansalaisten turvallisuuden tunnetta määrittää myös *asiointimatkojen pituudet* (kuinka kaukana ovat asiointipalvelupisteet) ja *asioinnin jonotusajat* (kuinka kauan pitää odottaa kotona ja palvelupisteessä asioinnin toteutumista).

Digitalisaatio, esineiden internet (IoT) ja sen myötä kyberturvallisuus ulottuvat kansalaisten internetperustaiseen arjen asiointiin asuinpaikasta riippumatta kansalaisten hankkiessa enenevässä määrin IoT-kuluttajalaitteita koteihinsa ja hyödyntäessä pilvipalveluja myös viranomaisasioinnissaan sekä viranomaisten siirtäessä enenevässä määrin asiointimahdollisuuksia verkkoperustaisiksi. Älykotien älykkäät esineet voivat helpottaa esim. vanhusten ja aistivammaisien kotona asumista ääniohjauksella. Nykyisin puhutaankin enenevässä määrin verkottuvista tuotteista ja niiden turvallisesta käytöstä sekä kannetaan huolta kuluttajansuojan näkökulmasta siitä, että tuotteen ostanut todella voi itse päättää tietoturvalinnoistaan IoT-kuluttajalaitteiden käyttöönoton yhteydessä. Esimerkiksi älypesukoneen tai kotien valo- ja turvajärjestelmien puutteellinen tietoturva voi pahimmillaan vaarantaa kodin koko tietoturvan ja sen asukkaiden yksityisyyden. (Sisäistä turvallisuutta sekä ... 2016; Partanen & Orkola 2019; Väänänen 2019.)

Verkkoperustaisilla (hyvinvointi)palveluilla on yhä suurempi rooli lappilaisväestön asiointikanavana käyntiasiointipisteverkoston harventumisen myötä. Verkkoperustaisen asioinnin perusreunaehto on toimiva internetinfrastruktuuri eli käytettävissä olevat internetperustaisen asioinnin mahdollistavat laitteet ja verkkoyhteydet (Viinamäki ym. 2017). Lapissa 30 Mbit/s tarjonta on kattavampi verrattuna 100 Mbit/s tarjontaan (ks. Liitteet 1.–2.). 100 Mbit/s ja valokuitupohjainen laajakaistaverkko mahdollistavat laajojen liitetiedostojen lähettämistä edellyttävän verk-

koasioinnin (ks. esim. Selkälä ym. 2016). Muihin Pohjoismaihin verrattuna Suomessa nopeudeltaan vähintään 100 megainen liittymä oli vuoden 2018 lopussa saatavilla 58 prosenttiin kotitalouksista vastaavan osuuden ollessa Ruotsissa ja Tanskassa yli 90 prosenttiin kotitalouksista (Suomi Pohjoismaiden kärjessä ... 2019). Aika-ajoin asiointiportaaleissa asiointi ei ole mahdollista palvelustohyökkäyksen vuoksi, jolloin tietojen käyttöön oikeutetut henkilöt eivät hyökkäyksen seurauksena pysty käyttämään niitä ollenkaan tai niiden käyttö vaikeutuu. (Palvelunestohyökkäykset ovat internetin ... 2016). Sään ääri-ilmiöiden yleistymisen myötä myös sähkökatkokset voivat ajoittain vaikeuttaa asiointiportaalien käyttöä. Vaikka arjen asiointi digitalisoituu kaikissa Pohjoismaissa, niin joustavia, maarajat ylittäviä kansalaisten digiasiointimahdollisuuksia rajoittaa maakohtainen digilainsäädäntö (Jaakkola 2018).

Kansalaisten arjen turvallisuus kytkeytyy hyvinvointiin moniammatillisesti. Onnistuakseen moniammatillinen yhteistyö edellyttää yhteiskunnallisten kansallisten, alueellisten ja paikallisten muutosten ja myös ns. heikkojen signaalien huomioimisen. Kansalaisten arjen turvallisuudessa erottuu *kontrolliturvallisuus* perinteisine turvallisuuspalveluineen ja *hyvinvointiturvallisuus* ennaltaehkäisevine ja korjaavine toimenpiteineen. (Kuvio 2.) Perinteisten institutionaalisten kontrolliturvallisuuspalveluiden lisäksi kontrolliturvallisuutta tuottavat yhä enemmän vartiointiyritykset ja yksityiskoteihinkin asennettavissa olevat erityyppiset vartiointijärjestelmät uudentyypisine anonymiteetti- ja tietoturvaasteineen mm. kameratallenteiden vuoksi.

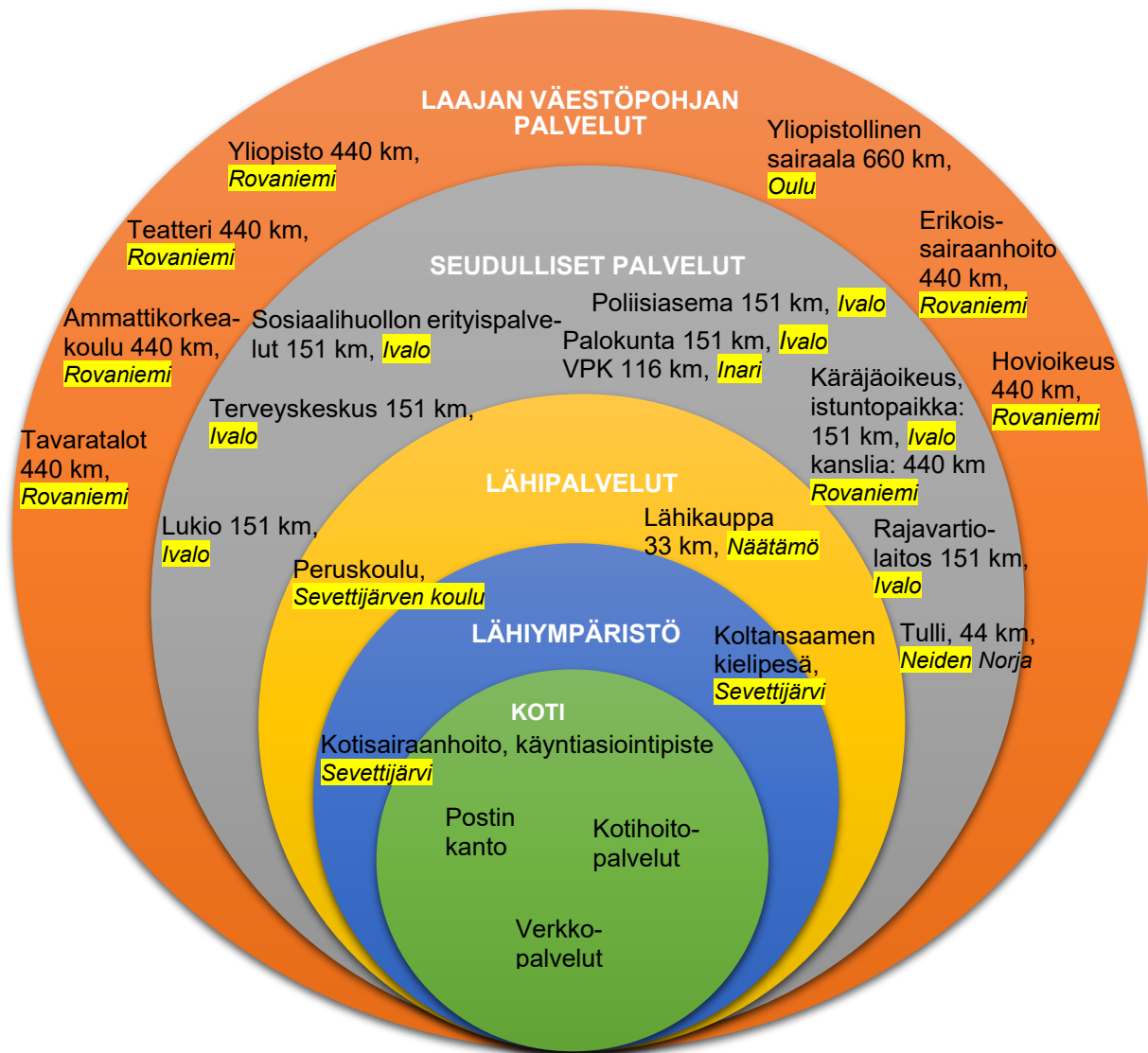


Kuvio 2. Arjen turvallisuus ja hyvinvointi.

Lähde: Sisäisen turvallisuuden sihteeristön päällikkö Tarja Mankkinen, sisäministeriö teoksessa Vahvemmat yhdessä 2014, 4.

Kansalaisten hyvinvointiturvallisuuutta tuottaa moniammatillinen ja -toimijainen yhteistyöverkosto, jonka toiminnan keskeisen reunaehdon muodostaa eri toimijoiden välinen riittävän kattava ja nopea tiedonvälitys asiakaslähtöisyyden luodessa toiminnan perustan (Vahvemmat yhdessä - Moniammatilliset ... 2014, 3–6; ks. myös Fux & Albert 2019; Giacometti ym. 2019). Oikea-aikainen ennalta ehkäisevä, preventiivinen työ on kustannustehokasta sekä kontrolli- ja hyvinvointiturvallisuuutta tuottavien toimijatahojen toimintaresurssien näkökulmasta että palveluja saavien kansalaisten näkökulmasta heidän hyvinvoinnin ja elämänlaadun kohentuessa ilman usein pitkäkestoista ja kallista korjaavaa hyvinvointityötä. Oikea-aikaisen preventiivisen hyvinvointiturvallisuuustyön perustan muodostaa yhteisyyttä ja paikallisyhteisöjä vahvistava sosiaaliturva – erityisesti yhteisö- ja yhdyskuntatyö, koska useat yksilölliset ongelmat koskettavat laajempia asuinalueita ja niiden vuorovaikutusverkostoja. Keskeisessä roolissa on kansalaisten omista voimavaroista ja tarpeista sekä niiden aktivoinnista lähtevä sosiaalityö (Helne ym. 2012, 97.; ks. myös Matthies ym. 2001; Fux & Albert 2019). Nykyistä enemmän voitaisiinkin toteuttaa etsivän nuorisotyön tapaan ikäryhmäneutraalia etsivää sosiaalityötä sosiaalialan toimijoiden jalkautuessa kansalaisten elämisen arkeen.

Käyntiasiointiin perustuvan (hyvinvointi)palveluverkoston harventuessa ja palveluiden digitalisoituessa palveluiden saatavuus- ja saavutettavuus ovat keskiössä arvioitaessa kansalaisen elämisen mahdollisuuksia erityisesti harvaan asutulla maaseudulla. Palveluiden saatavuuden ympyrämallin avulla kuvataan kansalaisten asiointimatkojen pituuksia ja ajankäyttöä. Palveluiden saatavuuden ympyrämallissa asiakas kohtaa *kodissaan* auttamisinstituutioiden (esim. kotipalvelu ja kotisairaanhoido) avopalvelutyöntekijät. *Kodin lähiympäristön* keskeisen tukiverkoston muodostaa naapurusto ja lähiympäristön palvelun ollessa esim. postinkanto. *Lähi-palveluympäristön* muodostaa taajama tai kylä lähipalvelun ollessa esim. lähikauppa, perusopetus. *Seudulliset palvelut* sijaitsevat em. palveluja etäämmällä ollen saavutettavissa joko omalla kulkuneuvolla tai julkisella liikennevälineellä, kuten esim. yleislääkärin ja hammaslääkärin vastaanotto, pääkirjasto tai kaupan suurmyymälät. *Laajan väestöpohjan palveluhyöhykkeen* palveluja käytetään verraten harvoin ja ne edellyttävät usein vaativaa erityisosaamista, erityislaitteistoa tai moniammatillista työryhmää, kuten esim. erikoissairaanhoidon päivystys, vuodeosastohoito, sosiaalipäivystys tai erityiskaupat ja -tavaratalot. (Lehtola 2008, 24–25.) Kuviossa 3. kuvaamme etäisyysympyrän avulla etäisyyksiä Inarin kunnan Sevettijärven kylän asukkaan näkökulmasta.



Kuvio 3. Etäisyyspyyrä Inarin kunnan Sevettijärven kylän asukkaan näkökulmasta. Etäisyydet tarkastettu www.fonecta.fi & <https://reittikarta.net/>; Ks. tark. Lappi 2018, 81; Lehtola 2008.

Sevettijärvellä asuvan kansalaisen *kontrolliturvallisuuspalveluista* poliisi, palokunta, rajavartiolaitos ja käräjäoikeus sekä *hyvinvointiturvallisuuspalveluista* terveyskeskus, terveyskeskuspäivystys ja sosiaalihuollon erityispalvelut paikantuvat seudullisiin palveluihin. *Kontrolliturvallisuuspalveluista* hovioikeus sekä *hyvinvointiturvallisuuspalveluista* yliopistollinen sairaala ja erikoissairaanhoido paikantuvat laajan väestöpohjan palveluihin (ks. myös Lappi 2018; Lehtola 2008; vrt. 2018 – Ett år med ... 2018). Sevettijärvellä asuvilla palveluiden saavutettavuutta määrittää lisäksi äidinkieli vs. arkikieli -ulottuvuus, koska osa siellä asuvista puhuu äidinkielenään koltansaamea. Tällöin aiheellista arvioida, missä määrin sevettijärveläiset saavat palveluja myös äidinkielellään, koltansaamella.

Pohdinta

Hyvinvoinnin tärkeät osatekijät, turvallisuus ja turvallisuuden tunne, edellyttävät pitkäjännitteistä yhteiskunnallista päätöksentekoa ja toimeenpanoa. Suomen keskeisin sisäisen turvallisuuden haaste on laajeneva ja monimuotoinen syrjäytyminen. (Hyvä elämä – turvallinen ... 2017, 29.) Syrjäytymisvaarassa olevat ihmiset tulee tunnistaa ajoissa, sillä negatiivisten ilmiöiden syyt piilevät usein syrjäytymisen tai ulkopuolisuuden kokemuksessa. Syrjäytymistä ruokkivat mm. kokemus eriarvoisuudesta ja suvaitsemattomuudesta, kiusatuksi tulemisen tunne ja päihteiden ongelmakäyttö. Laaja-alaiset ja riittävästi resursoidut syrjäytymistä ennalta ehkäisevät ja ihmisten tyytyväisyyttä lisäävät toimet ovat sivistyneen yhteiskunnan merkki ja ne leikkaavat merkittävästi myös kustannuksia.

Poliisissa on kyetty kohtuullisen hyvin arvioimaan erilaisia rikollisuuden kehityssuuntia ja haasteita, kun on ollut merkkejä tietyn rikollisuuden olemassaolosta, vaikka muutoksen laajuutta tai nopeutta ei olekaan kyetty ennakoimaan (Rikostorjunnan tila -selvityshankkeen ... 2018, 9). Toimintaympäristön kompleksisuus vaatii viisasta strategista suunnittelua ja päätöksentekoa sekä yhteistyötä eri toimijoiden kesken. Sitä edellytetään myös poliisilta, jotta se pystyy tekemään yhteiskunnallisen velvoitteensa, jonka kaksi peruspilaria on yleisen järjestyksen ja turvallisuuden ylläpito ja rikostorjunta. Hyvin suunnitellut, tehokkaat ja kansalaisia osallistavat toimintamallit mahdollistavat yhdenvertaisuuden toteutumisen myös harvaanasutuilla seuduilla.

Turvallisuutta edistävä työ ei kuulu yksinomaan viranomaisille. Parhaimmat turvallisuutta tai turvallisuuden tunnetta kehittävät ideat ja toiminnot syntyvät konkreettisesta tarpeesta ja usein ns. ruohonjuuritasolla. Parhaimmillaan sidosryhmäyhteistyö toteutuu silloin, kun kehitysmahdollisuus tunnistetaan, ratkaistaan ja toteutetaan yhdessä paikallisesti. Kokonaisturvallisuus on turvallisuuden ja turvallisuuden tunteen yhtälö, jossa kansalaisten oma aktiivisuus tulee olla keskiössä. Kokonaisturvallisuuden avaimet löytyvät toimintaedellytyksiä mahdollistavasta sosiaalisesta verkostosta, mielekkästä tekemisestä ja sujuvasta yhteistyöstä. Lapilla ei ole varaa yhteenkään syrjäytyneeseen nuoreen.

Paikallista ja ilmiökohtaista kokemusasiantuntijuutta hyödyntävä kulttuurisensitiivinen monitoimijainen työorientaatio ja ekososiaalinen hyvinvointityö luovat puitteet kansalaisten kontrolli- ja hyvinvointiturvallisuuden kokemukselle, ylläpitämiselle sekä elämänhallinnalle asuinalueesta, elämäntilanteesta ja elinvaiheesta riippumatta (Matthies ym. 2001; Heikkilä ym.

2019). Kansalaisilla oleva ja muodostuva yksilöllinen ja yhteisöllinen turvallisuuden tunne on keskeinen osa heidän hyvinvointiaan sekä heidän itsensä hallitsemaa ja ohjaamaa elämänhallintaansa. Paikkakunnan ja alueen turvallisuusimago toimivan hyvinvointipalvelujärjestelmän lisäksi onkin yksi keskeinen vetovoimatekijä paikkakunnalle asettautumisessa niin yritysten kuin kansalaistenkin keskuudessa.

Lähteet

- Evwaraye, A. 2019. Sisäisen turvallisuuden selonteko ja strategia. Sisäministeriö. Lapin alueellinen maanpuolustuskurssi nro 53. 31.1.2019. Viitattu 10.9.2019 http://www.avi.fi/documents/10191/13231213/Evwaraye+Selonteko+ja+strategia_31.1.2019+Copy.pdf/3463e2d6-08d3-436d-9e85-a33d3c47f65f
- Fux, B. & Albert, E. 2019. Individualisierender oder kollektivierender Sozialstaat – Pfadwechsel als Option? Viitattu 12.9.2019 <https://www.suz.uzh.ch/dam/jcr:8389720c-0bd3-43bc-992efc0619c4d37e/31%20Fux%20und%20Albert.pdf>
- Giacometti, A., Teräs, J. & Aalto, H. 2019. Social and Economic Resilience in the Bothnian Arc Cross-Border Region. Nordregio Report 2019:11. Viitattu 12.9.2019 <http://norden.diva-portal.org/smash/get/diva2:1344958/FULLTEXT01.pdf>
- Gränshinderrådets årsrapport 2017. Med kommentarer från de nordiska regeringarna – Underlag för gränshinderrådets arbete 2018. Nordiska ministerrådet 2018. Viitattu 6.9.2019 <https://www.norden.org/sv/publication/granshinderradets-arsrapport-2017>
- Grunfelder, J., Norlén, G., Mikkola, N., Rispling, L., Teräs, J. & Wang, S. 2017. State of the Lapland Region. Nordregio – Nordic Centre for Spatial Development. Stockholm, Sweden Viitattu 9.9.2019 http://luotsi.lappi.fi/c/document_library/get_file?folderId=683161&name=DLFE-31404.pdf
- Handlingsplan för nordiskt samarbete om funktionshinder 2018–22. Nordiska ministerrådet 2018. Viitattu 6.9.2019 <http://norden.diva-portal.org/smash/get/diva2:1237006/FULLTEXT01.pdf>
- Helne, T. & Hirvilammi, T. & Laatu, M. 2012. Sosiaalipolitiikka rajallisella maapallolla. Viitattu 12.9.2019 https://helda.helsinki.fi/bitstream/handle/10138/34643/Sosiaalipolitiikka_rajallisella_maapallolla.pdf?sequence=4
- Heikkilä, L., Laiti-Hedemäki, E. & Miettunen, T. (toim.) 2019. BUORRE EALLIN GÁVPOGIS. – Saamelaisten hyvä elämä ja hyvinvointipalvelut kaupungissa. LAPIN YLIOPISTON YHTEISKUNTATIETEELLISIÄ JULKAISUJA, B. Tutkimusraportteja ja selvityksiä 68. Viitattu 27.10.2019 https://lauda.ulapland.fi/bitstream/handle/10024/63895/SARA_GAVPOGIS_valmis20190607%28korj%29-1.pdf?sequence=1&isAllowed=y
- Himberg, K. 2017. Sisäisen turvallisuuden selonteko ja strategia. Sisäministeriö. Lapin alueellinen maanpuolustuskurssi nro 51. 2.2.2017. Viitattu 10.9.2019 http://www.avi.fi/documents/10191/38076/Himberg_strategiahanke_Luosto_020217.pdf/c5557f50-eb6a-46d6-90bb-55e611426ec6
- Hyvä elämä – turvallinen arki. Valtioneuvoston periaatepäätös sisäisen turvallisuuden strategiasta 5.10.2017. Sisäministeriön julkaisu 15/2017. Viitattu 10.9.2019 <https://julkaisut.valtioneuvosto.fi/bitstream/handle/10024/80782/sisaisen-turvallisuuden-strategia-verkko.pdf?sequence=4&isAllowed=y>
- 2018 – Ett år med mycket nordisk nytta 2018. Nordiska ministerrådet 2019. Viitattu 13.9.2019 <http://norden.diva-portal.org/smash/get/diva2:1296250/FULLTEXT01.pdf>
- Jaakkola, D. 2018. E-legitimation och digitala gränshinder i Norden. Nordiska ministerrådet 2018, Notat 01/2018. Viitattu 11.9.2019 <http://norden.diva-portal.org/smash/get/diva2:1204463/FULLTEXT01.pdf>
- Lappi, H. 2018. E-hyvinvointipalveluiden nykytila ja tulevaisuus Enontekiön, Inarin ja Utsjoen kunnissa : ”...ne antaa kuitenkin enemmän mahdollisuuksia...”. Lapin ammattikorkeakoulun julkaisuja. Sarja B. Tutkimusraportit ja kokoomateokset 22/2018. Viitattu 13.9.2019 <http://urn.fi/URN:ISBN:978-952-316-270-9>

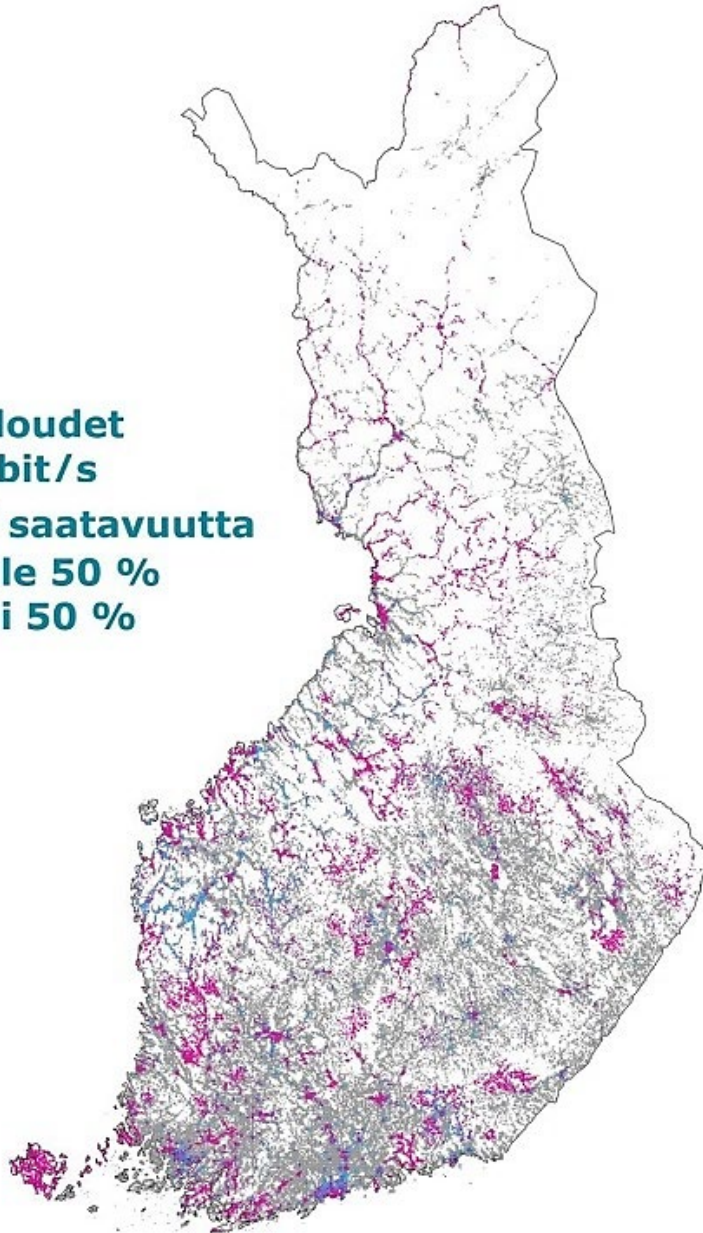
- Lehtola, I. 2008. Matka maalta markettiin Liikkuminen ja palvelujen muutos itäsuomalaisella maaseudulla. Viitattu 13.9.2019 https://julkaisut.liikennevirasto.fi/pdf2/3201104_vmatka_maalta_markettiin.pdf
- Mahdollisuuksien maaseutu. Maaseutupoliittinen kokonaisohjelma 2014–2020. 2014. Työ- ja elinkeinoministeriön julkaisuja. Alueiden kehittäminen 9/2014. Viitattu 6.9.2019 http://www.tem.fi/files/38800/Mahdollisuuksien_maaseutu_Maaseutupoliittinen_kokonaisohjelma_2014-2020.pdf
- Matthies, A.-M., Närhi, K. & Ward, D. (eds.) 2001. THE ECO-SOCIAL APPROACH IN SOCIAL WORK. Viitattu 12.9.2019 https://jyx.jyu.fi/bitstream/handle/123456789/48562/SoPhi58_978-951-39-6497-9.pdf?sequence=1
- Palvelunestohyökkäykset ovat internetin arkipäivää 2016. Traficom, Liikenne- ja viestintävirasto. Viitattu 11.9.2019 <https://legacy.viestintavirasto.fi/kyberturvallisuus/tietoturva-nyt/2016/04/ttn201604291231.html>
- Partanen, A. & Orkola, J. 2019. Esineiden internet valtaa sinunkin kotisi 2019. Viitattu 11.9.2019 <https://www.traficom.fi/fi/tilastot-ja-julkaisut/blogit/iot-blogisarja>
- Rikostorjunnan tila -selvityshankkeen loppuraportti 2018. Poliisihallituksen julkaisusarja 1/2018. Viitattu 22.9.2019 https://www.poliisi.fi/tietoa_poliisista/julkaisut/julkaisu/rikostorjunnan_tila_selvityshankkeen_loppuraportti?docID=75227
- Selkälä, A. & Viinämäki, L. & Suikkanen, A. & Vasari, P. 2016. e-Kansalaisuus syrjäseudulla. Internetin käyttökokemuksia Lapista. Yhteiskuntapolitiikka 81 2016:3, 332–342. Viitattu 11.9.2019 http://www.julkari.fi/bitstream/handle/10024/130698/YP1603_Selkalaym.pdf?sequence=4 & http://www.julkari.fi/bitstream/handle/10024/130698/YP1603_Selkalaym_liitet1-2.pdf?sequence=2
- Sisäistä turvallisuutta sekä ulko- ja turvallisuuspolitiikkaa koskevat selonteot 2016. Viitattu 11.9.2019 <https://www.eduskunta.fi/FI/vaski/JulkaisuMetatieto/Documents/EDK-2016-AK-75691.pdf>
- Suomi Pohjoismaiden kärjessä mobiilikehityksessä -kiinteä verkko laahaa perässä 2019. Liikenne- ja viestintävirasto Traficom. Viitattu 11.9.2019 <https://www.traficom.fi/fi/ajankohtaista/suomi-pohjoismaiden-karjessa-mobiilikehityksessa-kiinteä-verkko-laahaa-perassa>
- Vahvemmat yhdessä - Moniammatilliset toimintamallit arjen turvallisuuden parantamiseksi. SISÄMINISTERIÖN JULKAISU 31/2014. Viitattu 11.9.2019 <https://julkaisut.valtioneuvosto.fi/bitstream/handle/10024/78970/Vahvemmat%20yhdessä%20Moniammatillinen%20työ%20arjen%20turvallisuuden%20parantamiseksi.pdf?sequence=1&isAllowed=y>
- Valtioneuvoston selonteko sisäisestä turvallisuudesta 2016. Sisäministeriön julkaisu 8/2016. Sisäinen turvallisuus. Viitattu 6.9.2019 https://intermin.fi/documents/1410869/4113506/67644_julkaisu_082016.pdf/1bfa515-e73e-4ca3-8b03-59991a98c0e3
- Valtioneuvoston ulko- ja turvallisuuspoliittinen selonteko 2016. Valtioneuvoston kanslian julkaisusarja | 7/2016. VNS 6/2016 vp. Viitattu 9.9.2019 http://julkaisut.valtioneuvosto.fi/bitstream/handle/10024/75144/VNKJ072016_VNn_Ulko-ja_turvallisuuspol_selonteko_kansineen_nettili_suomi.pdf?sequence=1&isAllowed=y
- Viinämäki, L., Kivivirta, V., Selkälä, A., Voutilainen, O., Syväjärvi, A. & Suikkanen, A. 2017. ... ajasta ja paikasta riippumatta ... Digikansalaisuus ja palveluiden saavutettavuus maa-seudulla – hankkeen loppuraportti. LAPIN AMKIN JULKAISUJA. Sarja A. Referee-tutkimukset 1/2017. Viitattu 11.9.2019 <http://www.theseus.fi/handle/10024/137218>
- Väänänen, K. 2019. Voiko leivänpaahtimeen luottaa? Kodin tietoturvaa ei voi jättää yksin kuluttajan harteille. Kuluttaja-asiamiehen blogi. Kuluttaja-asiamies kirjoittaa ajankohtaisista kuluttajailmiöistä. Viitattu 8.9.2019 <https://kuluttaja-asiamies.fi/2019/05/28/voiko-leivanpaahtimeen-luottaa-kodin-tietoturvaa-ei-voi-jattaa-yksin-kuluttajan-harteille/>

Liite 1. Kiinteän verkon 100 Mbit/s saatavuus 1x1 km tarkkuudella 31.12.2018.

Lähde: Liikenne- ja viestintävirasto Traficom. <https://www.traficom.fi/fi/tilastot/kiinteän-verkon-laaja-kaistasaatavuus>

**Kotitaloudet
100 Mbit/s**

- Ei saatavuutta**
- Alle 50 %**
- Yli 50 %**



Saatavuuteen lasketaan kotitaloudet:

- ✓ joissa yhteys on käytössä tai kytkettävissä käyttöön ilman lisärakentamista. **TAI**
- ✓ jossa verkko on rakennettu asiakkaan sijaintipaikan läheisyyteen asti (esim. tontin reunalle) tai asiakkaan olisi mahdollisuus saada liittymä käyttöönsä tätä vastaavassa ajassa ja vastaavalla hinnalla.
- ✓ Kukin saatavilla oleva liittymä sijoitetaan yhteen nopeusluokkaan loppukäyttäjille markkinoinnissa ilmoitettavan tiedonsiirtonopeuden maksiminopeuden (vaihteluvälin ylärajan) mukaisesti.

Lähde: Liikenne- ja viestintävirasto Traficom. <https://www.traficom.fi/fi/tilastot/kiinteän-verkon-laajakaistasaatavuus>

Liite 2. Kiinteän verkon laajakaistasaatavuus, % kotitalouksista koko maassa ja maakunnittain 31.12.2018.

Lähde: Liikenne- ja viestintävirasto Traficom. <https://www.traficom.fi/fi/tilastot/kiintean-verkon-laajakaistasaatavuus>

| | Kiinteän verkon laajakaistasaatavuus, % kotitalouksista | | | | | |
|-------------------|---|-------------|-------------|--------------|--------------|---------------|
| | ≥ 2 Mbit/s, | ≥ 10 Mbit/s | ≥ 30 Mbit/s | ≥ 100 Mbit/s | ≥ 300 Mbit/s | ≥ 1000 Mbit/s |
| Suomi | 93 | 87 | 73 | 58 | 37 | 35 |
| Ahvenanmaa | 97 | 97 | 97 | 97 | 93 | 93 |
| Etelä-Karjala | 96 | 78 | 57 | 53 | 27 | 27 |
| Etelä-Pohjanmaa | 88 | 77 | 53 | 38 | 8 | 6 |
| Etelä-Savo | 79 | 70 | 52 | 48 | 26 | 0 |
| Kainuu | 83 | 76 | 58 | 55 | 25 | 0 |
| Kanta-Häme | 93 | 83 | 64 | 57 | 36 | 36 |
| Keski-Pohjanmaa | 93 | 86 | 63 | 53 | 6 | 6 |
| Keski-Suomi | 90 | 81 | 61 | 44 | 12 | 12 |
| Kymenlaakso | 97 | 86 | 59 | 49 | 9 | 9 |
| Lappi | 92 | 82 | 59 | 55 | 35 | 35 |
| Pirkanmaa | 91 | 87 | 76 | 62 | 26 | 26 |
| Pohjanmaa | 95 | 90 | 81 | 75 | 30 | 9 |
| Pohjois-Karjala | 86 | 80 | 59 | 53 | 8 | 5 |
| Pohjois-Pohjanmaa | 93 | 87 | 72 | 63 | 54 | 54 |
| Pohjois-Savo | 90 | 80 | 65 | 61 | 54 | 46 |
| Päijät-Häme | 97 | 83 | 76 | 72 | 70 | 70 |
| Satakunta | 96 | 84 | 74 | 69 | 60 | 60 |
| Uusimaa | 97 | 94 | 88 | 58 | 40 | 40 |
| Varsinais-Suomi | 94 | 86 | 69 | 59 | 50 | 47 |